

**T.C**  
**AMASYA VALİLİĞİ**  
**BÜYÜK KIZILCA ORTAOKULU**  
**MÜDÜRLÜĞÜ**

**2024-2028 STRATEJİK PLANI**





“Çalışmadan, yorulmadan, üretmeden, rahat yaşamak isteyen toplumlar, önce haysiyetlerini, sonra hürriyetlerini ve daha sonrada istiklal ve istikballerini kaybederler”.

**MUSTAFA KEMAL ATATÜRK**

## Okul/Kurum Bilgileri

İli: AMASYA		İlçesi: Merkez			
<b>Adres:</b>	BÜYÜKKIZILCA KÖYÜ NO: 154 MERKEZ / AMASYA	<b>Coğrafi Konum (link):</b>	<a href="https://goo.gl/maps/NsWRauEr4NL2">https://goo.gl/maps/NsWRauEr4NL2</a>		
<b>Telefon Numarası :</b>	(358) 283 61 03	<b>Faks Numarası:</b>	---		
<b>e- Posta Adresi:</b>	<a href="mailto:725647@meb.k12.tr">725647@meb.k12.tr</a>	<b>Web sayfası adresi:</b>	<a href="https://buyukkizilcaortaokulu.meb.k12.tr">https://buyukkizilcaortaokulu.meb.k12.tr</a>		
<b>Kurum Kodu:</b>	725647	<b>Öğretim Şekli:</b>	Tam Gün		
<b>Okulun Hizmete Giriş Tarihi : 1945</b>		<b>Toplam Çalışan Sayısı</b>	10		
<b>Öğrenci Sayısı:</b>	Kız	23	<b>Öğretmen Sayısı</b>	Kadın	5
	Erkek	30		Erkek	5
	<b>Toplam</b>	53		<b>Toplam</b>	10
<b>Derslik Başına Düşen Öğrenci Sayısı</b>	10,6	<b>Şube Başına Düşen Öğrenci Sayısı</b>	13,25		
<b>Öğretmen Başına Düşen Öğrenci Sayısı</b>	5,8	<b>Şube Başına 30'dan Fazla Öğrencisi Olan Şube Sayısı</b>	0		
<b>Öğrenci Başına Düşen Toplam Gider Miktarı*</b>	571,42 TL	<b>Öğretmenlerin Kurumdaki Ortalama Görev Süresi</b>	10 Yıl		

## SUNUŞ

21. yüzyıl yönetim modelleri içerisinde kurumların performansları doğrultusunda amaç ve hedeflerini yönetebilmeleri önem kazanmaya başlamıştır. Kurumsal kapasiteye bağılı olarak çalışacak olan idari birimlerin yıl sonunda kendi iş alanında ki performansını ölçmenin en gerçekçi yöntemlerinden biride Kurumsal Stratejik Planlama çalışmalarıdır. Müdürlüğümüz olarak amaç ve hedeflerinin gerçekleşmesi için yapmış olduđu çalışmaları yerinden takip etmekte ve çalışmalar sırasında işbirliğinin daha da artırılmasını önemsemekteyiz.

Büyük Kızılca İlk-Ortaokulu Müdürlüğümüzün 2024-2028 Stratejik Planında yer alan amaç ve hedeflerine ulaştığını izleme ve değerlendirme çalışmaları sürecinde mütalaa edilmiş olup bu durum memnuniyet vermektedir. 2024-2028 Stratejik plan çalışmaları ilgili Kanun ile belirlenmiş olup Müdürlüğümüzün ikinci dönem stratejik plan çalışmalarını 2023 yıllarda varılmak istenen hedefler doğrultusunda çizileceğini düşünmekteyim. Amasya eğitimde rekabet edebilen, nitelikli insan kaynağı oluşturabilen, elde ettiđi akademik ve sosyal başarılar ile ilimiz adına bizleri sevindirecek bir aşamaya geleceğini ümit etmekteyim. Çalışma sırasında başta Plan hazırlama ekibi ve çalışanlarımıza teşekkür ederim.

Murat ATİK  
OKUL MÜDÜRÜ

## İÇİNDEKİLER

<b>1. GİRİŞ VE STRATEJİK PLANIN HAZIRLIK SÜRECİ</b>
1.1. Strateji Geliştirme Kurulu ve Stratejik Plan Ekibi
1.2. Planlama Süreci
<b>2. DURUM ANALİZİ</b>
2.1. Kurumsal Tarihçe
2.2. Uygulanmakta Olan Planın Değerlendirilmesi
2.3. Mevzuat Analizi
2.4. Üst Politika Belgelerinin Analizi
2.5. Faaliyet Alanları ile Ürün ve Hizmetlerin Belirlenmesi
2.6. Paydaş Analizi
2.7. Kuruluş İçi Analiz
2.7.1. Teşkilat Yapısı
2.7.2. İnsan Kaynakları
2.7.3. Teknolojik Düzey
2.7.4. Mali Kaynaklar
2.7.5. İstatistik Veriler
2.8. Dış Çevre Analizi (Politik, Ekonomik, Sosyal, Teknolojik, asal ve Çevresel Çevre Analizi -PESTLE)
2.9. Güçlü ve Zayıf Yönler ile Fırsatlar ve Tehditler (GZFT) Analizi
2.10. Tespit ve İhtiyaçların Belirlenmesi
<b>3. GELECEĞE BAKIŞ</b>
3.1. Misyon
3.2. Vizyon
3.3. Temel Değerler
<b>4. AMAÇ, HEDEF VE STRATEJİLERİN BELİRLENMESİ</b>
4.1. Amaçlar
4.2. Hedefler
4.3. Performans Göstergeleri
4.4. Stratejilerin Belirlenmesi
4.5. Maliyetlendirme
<b>5. İZLEME VE DEĞERLENDİRME</b>
<b>6. Tablo/Şekil/Grafikler/Ekler</b>

## 1. GİRİŞ VE STRATEJİK PLANIN HAZIRLIK SÜRECİ

### 1.1. Strateji Geliştirme Kurulu ve Stratejik Plan Ekibi

2024-2028 dönemi stratejik plan hazırlanması süreci Üst Kurul ve Stratejik Plan Ekibinin oluşturulması ile başlamıştır.

Tablo 1. Strateji Geliştirme Kurulu ve Stratejik Plan Ekibi Tablosu

Strateji Geliştirme Kurulu Bilgileri		Stratejik Plan Ekibi Bilgileri	
Adı Soyadı	Ünvanı	Adı Soyadı	Ünvanı
MURAT ATİK	Müdür	HASAN AKÇA	Müdür Yardımcısı
HASAN AKÇA	Müdür Yardımcısı	SAVAŞ KORMAZ	Öğretmen
SİNAN GÖKÇE	Öğretmen	ALP OSMAN ZEYBEK	Öğretmen
EYÜP ŞAHİN	Okul Aile Birliği Başkanı	TÜLİN ERGÜN	Öğretmen
CELAL ŞEKER	Okul Aile Birliği Yönetim Kurulu Üyesi	PINAR BEDİRHAN	Öğretmen
		RECEP ÇALIŞKAN	Veli

### 1.2. Planlama Süreci

“Büyük Kızılca Ortaokulu Müdürlüğü 2024-2028 Stratejik Plan Hazırlık Programı”nda detaylı olarak ele alınmıştır. Program aşağıdaki konuları içermektedir:

- Stratejik plan hazırlık çalışmalarının başladığının duyurulması
- Strateji geliştirme kurul ve ekiplerinin oluşturulması
- Stratejik planlama ekip üyelerinin eğitime katılması
- Stratejik plan hazırlama takviminin oluşturulması.



Şekil1: Büyük Kızılca Ortaokulu Stratejik Planlama Süreci

2024-2028 dönemi stratejik plan hazırlanması süreci Üst Kurul ve Stratejik Plan Ekibinin oluşturulması ile başlamıştır. Ekip tarafından oluşturulan çalışma takvimi kapsamında ilk aşamada durum analizi çalışmaları yapılmış ve durum analizi aşamasında paydaşlarımızın plan sürecine aktif katılımını sağlamak üzere paydaş anketi, toplantı ve görüşmeler yapılmıştır.

Durum analizinin ardından geleceğe yönelim bölümüne geçilerek okulumuzun amaç, hedef, gösterge ve eylemleri belirlenmiştir. Çalışmaları yürüten ekip ve kurul bilgileri altta verilmiştir

2024-2028 döneminde kullanılmış olan Büyük Kızılca Ortaokulu Müdürlüğü Stratejik Planlama Modeli, Şekil-1’de belirtilmiştir. Şekil 1’e göre durum analizinin gerçekleştirilerek geleceğe yönelim bölümünün tasarlanması, stratejik planın yıllık uygulama dilimleri olan performans programının hazırlanması ve uygulama sonuçlarının izlenip değerlendirilmesi Büyük Kızılca Ortaokulu Müdürlüğü Stratejik Planlama Modeli’nin ana hatlarını oluşturmaktadır. Bu kısımda yukarıdaki konular kapsamında Büyük Kızılca Ortaokulu Müdürlüğü 2024-2028 Stratejik Planı’nın oluşturulma sürecine yön veren mevzuat ve program ile çalışma ekipleri ve takvimine değinilmiştir.

## **2. DURUM ANALİZİ**

Durum analizi bölümünde okulumuzun mevcut durumu ortaya konularak neredeyiz sorusuna yanıt bulunmaya çalışılmıştır. Bu kapsamda okulumuzun kısa tanıtımı, okul künyesi ve temel istatistikleri, paydaş analizi ve görüşleri ile okulumuzun Güçlü Zayıf Fırsat ve Tehditlerinin (GZFT) ele alındığı analize yer verilmiştir.

### **2.1. Kurumsal Tarihçe**

Büyük Kızılca Ortaokulu Okulumuz ilk defa 1945 yılında eski tek katlı binasında eğitim öğretim faaliyetlerine başlamıştır. Bu tarihten önce ise köyde şu anki Tarım Kredi Kooperatifinin bulunduğu yerde faaliyetler yapılmıştır. Yeni binamız ise 2009 yılında eski binanın yerine yapılmış olup 14.12.2009 tarihinde eğitim öğretim faaliyetlerine başlamıştır.

Anasınıfı , bilgi teknolojileri sınıfı ile beraber toplam 12 derslik olarak inşa edilmiştir. Zemin katı dahil 3 katlı olarak yapılmıştır. 3 idareci odası , çay ocağı, çok amaçlı salon ve kazan dairesi gibi bölümler bulunmaktadır. Okulumuz kalorifer sistemi ile ısıtılmaktadır. 2009-2010 eğitim öğretim yılının ikinci döneminde ikinci kademe öğrencileri gelmiştir. Öğrencilerimizin yarıya yakını taşınmalı gelen öğrencilerden oluşmaktadır. Yazım sahamız ise; Aşağı Kayrak ve Yukarı Kayrak-Yörükler , Damudere Karasu Mezrası, Kızıoğlu,Karaçavuş ile Musa Köy köyleridir.

Eğitim - Öğretim hizmetlerine başladığı ilk günden buyana çağdaş eğitim- öğretim gerekleri; uygun fiziksel mekânların temini, eğitim - öğretim araç ve gereçlerinin sağlanması, eğitim - öğretim ve yönetim süreç standartlarının belirlenmesi ve en güzel şekilde yürütülmesi konusunda Amasya’da var olan ortaokul kurumları içerisinde örnek teşkil etme yolunda güzel adımlar atmaktadır. 2023-2024 Eğitim-öğretim yılında 62 öğrenci, 1 Müdür, 1Müdür yardımcısı, , 1 Ana sınıfı öğretmeni, 10 branş öğretmeni ile eğitim-öğretime devam etmektedir.

Belli bir süreç içinde oluşturulan “Büyük Kızılca Ortaokulu Stratejik Planı” ile okulumuzun misyonu ve vizyonu, kuruluş/varoluş amacına uygun bir biçimde ortaya konulmuş ve bu vizyona ulaşmak için stratejik amaçlar ve hedefler belirlenmiştir. Büyük Kızılca Ortaokulu Stratejik Planı 2024-2028 yılları arasındaki Büyük Kızılca Ortaokulu’nun stratejik amaçları doğrultusunda, sonuçlar, ölçülebilir göstergeleri olan hedefler ve alt-hedefler ortaya koymaktadır.

## 2.2. Uygulanmakta Olan Stratejik Planın Değerlendirilmesi

Büyük Kızılca Ortaokulu Müdürlüğü olarak 2019-2023 Stratejik Planında belirtilen hedeflerin tamamına ulaşmış bulunmaktayız. Fiziki imkanlar geliştirilerek öğrenci, öğretmen, veli ve çevre halkının hizmetine en güzel şekilde cevap verecek ortamlar oluşturmuş; tüm görev ve sorumluluklarımızı imkânlar dahilinde, uygun bir şekilde yerine getirmiş bulunmaktayız.

Okulumuzda akademik başarı haricinde öğrencilerimiz ve çevre halkımız için sosyal-kültürel etkinlikler düzenlenmiş hizmet verdiğimiz alanda her açıdan gelişim sağlanmasına yönelik çalışmalar yapılmıştır. Plan dahilinde olmayan fakat öğrenci ve çevre halkının faydasına yönelik yapılan çalışmalarla hizmet alanımızı geliştirme gayreti içerisinde olduk. Çeşitli projeler, yarışmalar ve etkinlikler düzenledik. Öğrencilerimizin bilişsel, duyuşsal ve fiziki gelişimlerinin sağlanması; bilişim çağının getirdiği bilgi ve becerilerle yetişmesi için çalışmalar yaptık.

2019-2023 Stratejik Planı; stratejik plan hazırlık süreci, durum analizi, geleceğe yönelim, maliyetlendirme ile izleme ve değerlendirme olmak üzere beş bölümden oluşturulmuştur. Bunlardan izleme ve değerlendirme faaliyetlerine temel teşkil eden stratejik amaç, stratejik hedef, performans göstergesi ve stratejilerin yer aldığı geleceğe yönelim bölümü eğitim ve öğretime erişim, eğitim ve öğretimde kalite ve kurumsal kapasite olmak üzere üç tema halinde yapılandırılmıştır.

### 2019-2023 Stratejik planda yer alan Temalarda

Amaç 1: Kayıt bölgemizde yer alan çocukların okullaşma oranlarını artıran, öğrencilerin uyum ve devamsızlık sorunlarını gideren etkin bir yönetim yapısı kurulacaktır

*Hedef 1.1.* Kayıt bölgemizde yer alan çocukların okullaşma oranları artırılacak ve öğrencilerin uyum ve devamsızlık sorunları da giderilecektir. **Hedefine büyük oranda ulaşıldığı görülmektedir.**

**Hedef Gerçekleşmesi- %98.2**

### Amaç 2:

Öğrencilerimizin gelişmiş dünyaya uyum sağlayacak şekilde donanımlı bireyler olabilmesi için eğitim ve öğretimde kalite artırılacaktır.

*Hedef 2.1.* : Öğrenme kazanımlarını takip eden ve velileri de sürece dâhil eden bir yönetim anlayışı ile öğrencilerimizin akademik başarıları ve sosyal faaliyetlere etkin katılımı artırılacaktır. **Hedefinde yeterli başarı sağlanamamıştır. Velilerin sürece dahil edilemediği görülmektedir.**

**Hedef Gerçekleşmesi- 2023: %54.58**

*Hedef 2.2* : Öğrencilerimizin bilimsel, kültürel, sanatsal, sportif ve toplum hizmeti alanlarında



etkinliklere katılımı artırılacak ve izlenecektir. **Hedefine büyük oranda ulaşıldığı görülmektedir.**  
**Hedef Gerçekleşmesi- 2023: %89.99**

Hedef 2.3 :

Etkin bir rehberlik anlayışıyla, öğrencilerimizi ilgi ve becerileriyle orantılı bir şekilde üst öğrenime veya istihdama hazır hale getiren daha kaliteli bir kurum yapısına geçilecektir. **Hedefinde yeterli başarı sağlanmıştır.**

Hedef Gerçekleşmesi- 2023:%100

Amaç 3: Okulumuzun beşeri, mali, fiziki ve teknolojik unsurları ile yönetim ve organizasyonu, eğitim ve öğretimin niteliğini ve eğitime erişimi yükseltecek biçimde geliştirilecektir.

Hedef 3.1: Okulumuz personelinin mesleki yeterlilikleri ile iş doyum ve motivasyonları artırılacaktır. **Hedefin gerçekleşme yüzdesi %58 dir. Anasınıfı eşyaları ve güvenlik kameraları kurulumu yapılmıştır.**

Genel olarak 2019-2023 Stratejik plan gösterge ve hedeflerine baktığımızda başarıya ulaşılmış bir plandır. Ancak bazı performans göstergemize etki eden önemli olaylar yaşanmıştır. Bu gelişmeler, planlarımızın bazı alanlarda başarısızlığa neden olmasına yol açtı. Bu kırılma noktalarını ayrıntılı olarak planımızın değerlendirme analizinde ele alacağız. Özellikle şu anahtar konuları vurgulayabiliriz:

- 1- **Pandemi Süreci,**
- 2- **Deprem Etkisi,**
- 3- **Öğrenci Başarısındaki Dalgalanmalar,**
- 4- **Okul Kapanmaları,**
- 5- **Taşınmalı Eğitim Sistemi,**
- 6- **Mevsimlik Tarım İşçi Çocuklarının okulumuz kayıt bölgesinde olması,**

Bu faktörler, hedeflerimize ulaşma konusunda karşılaştığımız zorlukların altını çizmektedir. Bu nedenle, yeni plan döneminde bu zorlukların üstesinden gelmeyi ve daha etkili bir eğitim ortamı oluşturmayı hedeflemekteyiz.

Bölgemizdeki eğitim kurumları arasında en iyiyi yakalamak; öncelikle çevremiz, ilimiz bölgemiz ve ülkemiz adına iyi işler ortaya koymamız gerektiğinin farkındayız.

Biz eğitim kurumlarının en büyük problemlerinin başında öğrencilerimizin sosyal medya vasıtasıyla kişilik ve karakterlerinin olumsuz yönlendiriliyor olması gelmektedir. Öğrencilerimizin çağın teknolojisine ayak uyduran fakat olumsuz değil olumlu yönlerini değerlendiren bireyler olası açısından gelecek stratejik plan döneminde teknoloji ve insanlara etkisi konusu ele alınması gerekmektedir. Ayrıca hareketsiz bir yaşama sürüklenen günümüz öğrencilerine hareketli yaşam becerileri kazandırmak ve sosyal kültürel ve sportif etkinlikler düzenlenmesi gelecek stratejik plana dahil edilmesi gereken hususlardandır. Tüm olumsuzlukları bir acizlik olarak görmek yerine devletimiz, milletimiz ve manevi duygularımızdan güç alarak bu olumsuzlukların üstesinden gelebileceğimize inancımız tamdır.

### 2.3. Yasal Yükümlülükler ve Mevzuat Analizi

Büyük Kızılca Ortaokulu Müdürlüğünün yasal yetki, görev ve sorumlulukları başta T.C. Anayasası olmak üzere 14/6/1973 tarihli ve 1739 sayılı Millî Eğitim Temel Kanunu ve 222 sayılı ilköğretim ve Eğitim kanununa göre belirlenmektedir.

Anayasanın “Eğitim ve Öğrenim Hakkı ve Ödevi” başlıklı 42.Maddesi ve 1739 sayılı Millî Eğitim Temel Kanununun 2. maddesinde; Türk Milli Eğitiminin genel amacı,Türk Milletinin bütün fertlerini,

1. *Atatürk inkılap ve ilkelerine ve Anayasada ifadesini bulan Atatürk milliyetçiliğine bağlı; Türk Milletinin milli, ahlaki, insani, manevi ve kültürel değerlerini benimseyen, koruyan ve geliştiren; ailesini, vatanını, milletini seven ve daima yüceltmeye çalışan, insan haklarına ve Anayasanın başlangıcındaki temel ilkelere dayanan demokratik, laik ve sosyal bir hukuk Devleti olan Türkiye Cumhuriyetine karşı görev ve sorumluluklarını bilen ve bunları davranış haline getirmiş yurttaşlar olarak yetiştirmek;*
2. *Beden, zihin, ahlak, ruh ve duygu bakımlarından dengeli ve sağlıklı şekilde gelişmiş bir kişiliğe ve karaktere, hür ve bilimsel düşünme gücüne, geniş bir dünya görüşüne sahip, insan haklarına saygılı, kişilik ve teşebbüse değer veren, topluma karşı sorumluluk duyan; yapıcı, yaratıcı ve verimli kişiler olarak yetiştirmek;*
3. *İlgi, istidat ve kabiliyetlerini geliştirerek gerekli bilgi, beceri, davranışlar ve birlikte iş görme alışkanlığı kazandırmak suretiyle hayata hazırlamak ve onların, kendilerini mutlu kılacak ve toplumun mutluluğuna katkıda bulunacak bir meslek sahibi olmalarını sağlamak;*

Böylece bir yandan Türk vatandaşlarının ve Türk toplumunun refah ve mutluluğunu artırmak; öte yandan milli birlik ve bütünlük içinde iktisadi, sosyal ve kültürel kalkınmayı desteklemek ve hızlandırmak ve nihayet Türk Milletini çağdaş uygarlığın yapıcı, yaratıcı, seçkin bir ortağı yapmakla sorumlu tutulmuştur.

Büyük Kızılca Ortaokulu Müdürlüğü, bu sorumlulukları ilgili mevzuat hükümleri gereğince yerine getirmektedir. Müdürlüğümüze görev ve sorumluluklar yükleyen, faaliyet alanını düzenleyen tüm mevzuat gözden geçirilerek yasal yükümlülükler listesi aşağıdaki şekilde oluşturulmuştur.

<b>YASAL YÜKÜMLÜLÜK (GÖREVLER)</b>	<b>DAYANAK(KANUN, YÖNETMELİK, GENELGE, YÖNERGE)</b>
<b>Atama</b>	657 Sayılı Devlet Memurları Kanunu
	Milli Eğitim Bakanlığına Bağlı Okul ve Kurumların Yönetici ve Öğretmenlerinin Norm Kadrolarına İlişkin Yönetmelik
	Milli Eğitim Bakanlığı Eğitim Kurumları Yöneticilerinin Atama ve Yer Değiştirmelerine İlişkin Yönetmelik
	Milli Eğitim Bakanlığı Öğretmenlerinin Atama ve Yer Değiştirme Yönetmeliği
<b>Ödül, Disiplin</b>	Devlet Memurları Kanunu
	6528 Sayılı Milli Eğitim Temel Kanunu İle Bazı Kanun ve Kanun Hükmünde Kararnamelerde Değişiklik Yapılmasına Dair Kanun
	Milli Eğitim Bakanlığı Personeline Başarı, Üstün Başarı ve Ödül Verilmesine Dair Yönerge
	Milli Eğitim Bakanlığı Disiplin Amirleri Yönetmeliği
<b>Okul Yönetimi</b>	1739 Sayılı Milli Eğitim Temel Kanunu
	Milli Eğitim Bakanlığı İlköğretim Kurumları Yönetmeliği
	Milli Eğitim Bakanlığı Okul Aile Birliği Yönetmeliği
	Milli Eğitim Bakanlığı Eğitim Bölgeleri ve Eğitim Kurulları Yönergesi
	MEB Yönetici ve Öğretmenlerin Ders ve Ek Ders Saatlerine İlişkin Karar
	Taşınır Mal Yönetmeliği
<b>Eğitim-Öğretim</b>	1739 Sayılı Milli Eğitim Temel Kanunu
	222 Sayılı İlköğretim ve Eğitim Kanunu
	6287 Sayılı İlköğretim ve Eğitim Kanunu ile Bazı Kanunlarda Değişiklik Yapılmasına Dair Kanun
	Milli Eğitim Bakanlığı İlköğretim Kurumları Yönetmeliği
	Milli Eğitim Bakanlığı Eğitim Öğretim Çalışmalarının Planlı Yürütülmesine İlişkin Yönerge
	Milli Eğitim Bakanlığı Öğrenci Yetiştirme Kursları Yönergesi
	Milli Eğitim Bakanlığı Ders Kitapları ve Eğitim Araçları Yönetmeliği
	Milli Eğitim Bakanlığı Öğrencilerin Ders Dışı Eğitim ve Öğretim Faaliyetleri Hakkında Yönetmelik
	Milli Eğitim Bakanlığı Personel İzin Yönergesi
<b>Personel İşleri</b>	Devlet Memurları Tedavi ve Cenaze Giderleri Yönetmeliği
	Kamu Kurum ve Kuruluşlarında Çalışan Personelin Kılık Kıyafet Yönetmeliği
	Memurların Hastalık Raporlarını Verecek Hekim ve Sağlık Kurulları Hakkındaki Yönetmelik
	Milli Eğitim Bakanlığı Personeli Görevde Yükseltme ve Unvan Değişikliği Yönetmeliği

	Öğretmenlik Kariyer Basamaklarında Yükseltme Yönetmeliği
	Resmi Mühür Yönetmeliği
<b>Mühür, Yazışma, Arşiv</b>	Resmi Yazışmalarda Uygulanacak Usul ve Esaslar Hakkındaki Yönetmelik
	Milli Eğitim Bakanlığı Evrak Yönergesi
	Milli Eğitim Bakanlığı Arşiv Hizmetleri Yönetmeliği
	Milli Eğitim Bakanlığı Rehberlik ve Psikolojik Danışma Hizmetleri Yönet.
<b>Rehberlik ve Sosyal Etkinlikler</b>	Okul Spor Kulüpleri Yönetmeliği
	Milli Eğitim Bakanlığı İlköğretim ve Ortaöğretim Sosyal Etkinlikler Yönetmeliği
	Milli Eğitim Bakanlığı İlköğretim Kurumları Yönetmeliği
<b>Öğrenci İşleri</b>	Milli Eğitim Bakanlığı Demokrasi Eğitimi ve Okul Meclisleri Yönergesi
	Okul Servis Araçları Hizmet Yönetmeliği
	Milli Eğitim Bakanlığı Kurum Tanıtım Yönetmeliği
<b>İsim ve Tanıtım</b>	Milli Eğitim Bakanlığına Bağlı Kurumlara Ait Açma, Kapatma ve Ad Verme Yönetmeliği
	Sabotajlara Karşı Koruma Yönetmeliği
<b>Sivil Savunma</b>	Binaların Yangından Korunması Hakkındaki Yönetmelik
	Daire ve Müesseseler İçin Sivil Savunma İşleri Kılavuzu

## 2.4. Üst Politika Belgeleri Analizi

<b>Millî Eğitim Bakanlığı 2024-2028 Stratejik Planı,</b>	DOKAP Eylem Planı
<b>İl Millî Eğitim Müdürlüğü 2024-2028 Stratejik Planı,</b>	OKA Eylem Planı
<b>Amasya Üniversitesi 2024-2028 Stratejik Planı</b>	Karayolu Trafik Güvenliği Strateji Belgesi
<b>Millî Eğitim Şura Kararları</b>	Diğer Kamu Kurum ve Kuruluşlarının Stratejik Planları
<b>Millî Eğitim Kalite Çerçevesi</b>	Ulusal Deprem Stratejisi ve Eylem Planı
	Ulusal Genç İstihdam Stratejisi ve Eylem Planı
	Ulusal Enerji Verimliliği Eylem Planı
	Ulusal Yapay Zekâ Stratejisi
	2023-2028 Türkiye Çocuk Hakları Strateji Belgesi ve Eylem Planı
	Su Verimliliği Strateji Belgesi ve Eylem Planı
	Öğretmen Strateji Belgesi

## 2.5. Faaliyet Alanları ile Ürün/Hizmetlerin Belirlenmesi

Faaliyet Alanlar/Ürün ve Hizmetler Tablosu

Faaliyet Alanı	Ürün/Hizmetler
Öğretim-eğitim faaliyetleri	Öğrenci İşleri Kayıt-nakil işleri Devam- devamsızlık Sınıf geçme Sınav hizmetleri
Rehberlik faaliyetleri	Öğrencilere rehberlik yapmak Velilere rehberlik etmek Rehberlik faaliyetlerini yürütmek
Sosyal faaliyetler	Şehit gazi yakınları ziyareti, ağaçlandırma faaliyeti
Sportif faaliyetler	Voleybol,futbol,basketbol,satranç
Kültürel ve sanatsal faaliyetler	Gezi faaliyetleri, sinema etkinliği
İnsan kaynakları faaliyetleri (mesleki gelişim faaliyetleri, personel etkinlikleri...)	Seminer
Okul aile birliği faaliyetleri	Veli ziyaretleri
Öğrencilere yönelik faaliyetler	Gezi , sinema, kitap okuma etkinlikleri
Ölçme değerlendirme faaliyetleri	Deneme sınavları, süreç değerlendirme etkinlikleri
Ders dışı faaliyetler	Satranç, gezi

## Ürün-Hizmet Listesi

Öğrenci kayıt, kabul ve devam işleri	Eğitim hizmetleri
Öğrenci başarısının değerlendirilmesi	Öğretim hizmetleri
Sınav işleri	Toplum hizmetleri
Sınıf geçme işleri	Kulüp çalışmaları
Öğrenim belgesi düzenleme işleri	Öğrenim Belgesi
Personel işleri	Sosyal, kültürel ve sportif etkinlikler
Öğrenci davranışlarının değerlendirilmesi	Burs hizmetleri
Öğrenci sağlığı ve güvenliği	Bilimsel araştırmalar
Okul çevre ilişkileri	Yaygın eğitim
Rehberlik	Mezunlar (Öğrenci)

Okulumuzda öğrencilerimizin kayıt, nakil, devam-devamsızlık, not, öğrenim belgesi düzenleme işlemleri e-okul yönetim bilgi sistemi üzerinden yapılmaktadır. Öğretmenlerimizin özlük, derece-kademe, terfi, hizmet içi eğitim, maaş ve ek ders işlemleri mebbis ve kbs sistemleri üzerinden yapılmaktadır. Okulumuzun mali işlemleri ilgili yönetmeliklere uygun olarak yapılmaktadır.

Okulumuzun rehberlik anlayışı sadece öğrenci odaklı değildir. Sınıf öğretmenlerimiz öğrenci ve velilere yönelik seminerler düzenlemekte, çeşitli anket ve envanterler uygulamaktadır. Düzenli olarak veli görüşmeleri yapılmaktadır. Okulumuzda davranış problemi gözlemlenen sınıf ve öğrenciler güdülenerek olumlu davranış kazanmalarını sağlamak amaçlanmaktadır.

## 2.6. Paydaş Analizi

Büyük Kızılca Ortaokulu Stratejik Planlama Ekibi olarak planımızın hazırlanması aşamasında katılımcı bir yapı oluşturmak için ilgili tarafların görüşlerinin alınması ve plana dâhil edilmesi gerekli görülmüş ve bu amaçla paydaş analizi çalışması yapılmıştır. Ekibimiz tarafından iç ve dış paydaşlar belirlenmiş, bunların önceliklerinin tespiti yapılmıştır.

Paydaş görüş ve beklentileri SWOT (GZFT) Analizi Formu, Çalışan Memnuniyeti Anketi, Öğrenci Memnuniyeti Anketi, Veli Anketi Formu kullanılmaktadır. Aynı zamanda öğretmenler kurulu toplantıları, Zümre toplantıları gibi toplantılarla görüş ve beklentiler tutanakla tespit edilmekte Okulumuz bünyesinde değerlendirilmektedir.

Millî Eğitim Bakanlığı, Valilik, İlçe Millî Eğitim Müdürlükleri, Okullar, Yöneticiler, Öğretmenler, Öğrenciler, Okul aile birlikleri, Memur ve Hizmetli, İl Sağlık Müdürlüğü, Muhtarlıklar, Tarım İlçe Müdürlüğü, Türk Telekom Müdürlüğü vb.

**TABLO 1: BÜYÜK KIZILCA ORTAOKULU PAYDAŞ LİSTESİ**

PAYDAŞLAR	İÇ PAYDAŞLAR	DIŞ PAYDAŞLAR	YARARLANICI		
	Çalışanlar, Birimler	Temel ortak	Stratejik ortak	Tedarikçi	Müşteri, hedef kitle
Millî Eğitim Bakanlığı		X			
Valilik		X			
Millî Eğitim Müdürlüğü		X			
Çalışanları					
Öğretmenler	X				
Çalışanlar					
Okullar		X			
Öğrenciler ve Veliler	X				
Okul Aile Birliği	X				X
Özel İdare		X		X	
Güvenlik Güçleri (Emniyet, Jandarma)		X			
Sosyal Müdürlüğü Hizmetler		X			
Gençlik ve Spor Müdürlüğü		X			
Muhtarlık		X			
Türk Telekom İl Müdürlüğü		X	X		
Tarım İl Müdürlüğü		X	X		



**TABLO 2: BÜYÜK KIZILCA ORTAOKULU PAYDAŞ ANAİZİ**

Paydaş	İç Paydaş	Dış Paydaş	Yararlanıcı (Müşteri)	Neden Paydaş	Önceliği
MEB		X		Bağlı olduğumuz merkezi idare	1
Valilik		X		Mülki idare	1
Öğretmenler Çalışanlar	X			Eğitim hizmeti çalışan	1
Okullar		X		Amaç ve hedeflerimize Ulaşmak için iş birliği yapacağımız kurumlar	2
Öğrenciler	X		X	Eğitim hizmeti hedef kitle	1
Veliler		X	X	Hizmetlerimizden yaralandıkları için	1
Özel İdare		X		Tedarikçi mahalli idare	2
Muhtarlık		X		Amaç ve hedeflerimize Ulaşmak için işbirliği yapacağımız mahalli idare	2
Gençlik ve Spor Müdürlüğü		X		Amaç ve hedeflerimize Ulaşmak için iş birliği yapacağımız kurum	2
Okul Aile Birliği	X			Eğitim hizmetinden yaralandıkları için	1
Güvenlik Güçleri (Emniyet, Jandarma)		X		Güvenlik konusunda işbirliği yapacağımız kurum	2
Türk Telekom İl Müdürlüğü		X		Haberleşme ve iletişim eksikliklerini giderir.	
Tarım İl Müdürlüğü		X		Yaygın eğitime yönelik çalışmalar yapar.	

**TABLO 3 : BÜYÜK KIZILCA ORTAOKULU YARARLANICI ÜRÜN TABLOSU**

Ürün/Hizmet	Personel işleri	Rehberlik ve Yönlendirme	Öğrenci başarısının değerlendirilmesi	Öğrenci kayıt, kabul ve devam	Öğrencilere Ücretsiz Ders	Sınav işleri	Sınıf geçme işleri	Öğrenim belgesi	Sertifika Faaliyetler	Sosyal ve Kültürel Faaliyetler	Öğrenci	Öğrenci sağlığı ve güvenliği	Mezunlar (Öğrenci)	Öğrenci Servisleri	Eğitim-Öğretimi ve Yönetimi Geliştirme Çalışmaları	Fiziki Nitelik Geliştirme	Staj işleri	Okul çevre ilişkileri
<b>Milli Eğitim Bakanlığı</b>	√	√	√	√	√	√									√	√	√	
<b>Amasya Valiliği</b>	√														√	√		√
<b>İl Milli Eğitim Müdürlüğü</b>	√	√		√	√	√			√	√		√			√	√	√	
<b>Okullar /Kurumlar</b>		√							√	√					√	√	√	√
<b>Yöneticilerimiz</b>	√	√	√	√	√	√	√	√	√	√	√	√	√	√	√	√		√
<b>Öğretmenler</b>	√	√	√		√	√	√		√	√	√	√	√	√	√			√
<b>Öğrenciler</b>		√			√	√			√	√		√	√	√				√
<b>Okul aile birlikleri</b>																√		√
<b>Memur ve Hizmetli</b>	√															√		√
<b>İl Sağlık Müdürlüğü</b>												√						
<b>Muhtarlıklar</b>																√		√
<b>Tarım İl Müdürlüğü</b>												√						√
<b>Sosyal Hizmetler Müdürlüğü</b>												√						
<b>Gençlik ve Spor Müdürlüğü</b>								√	√							√		

**TABLO 4: BÜYÜK KIZILCA ORTAOKULU PAYDAŞ ÖNEM MATRİSİ**

PAYDAŞIN ADI	Önem		Etki	
	Önemli	Önemsiz	Güçlü	Zayıf
Milli Eğitim Bakanlığı	√		Birlikte çalış	
Amasya Valiliği	√		Birlikte çalış	
İl Milli Eğitim Müdürlüğü	√		Birlikte çalış	
Okullar /Kurumlar		√		İzle
Yöneticilerimiz	√		Çalışmalara dâhil et	
Öğretmenler	√		Çalışmalara dâhil et	
Öğrenciler	√		Çalışmalara dâhil et	
Okul aile birlikleri	√		Çalışmalara dâhil et	İzle
Memur ve Hizmetli	√		Bilgilendir	
İl Sağlık Müdürlüğü		√	Bilgilendir	
Muhtarlıklar		√	Bilgilendir	İzle
Tarım İl Müdürlüğü		√		İzle
Sosyal Hizmetler Müdürlüğü		√		İzle
Gençlik ve Spor Müdürlüğü		√		İzle

Kurumumuzun temel paydaşları öğrenci, veli ve öğretmen olmakla birlikte eğitimin dışsal etkisi nedeniyle okul çevresinde etkileşim içinde olunan geniş bir paydaş kitlesi bulunmaktadır. Paydaşlarımızın görüşleri anket, toplantı, dilek ve istek kutuları, elektronik ortamda iletilen önerilerde dâhil olmak üzere çeşitli yöntemlerle sürekli olarak alınmaktadır

*Paydaş anketlerine ilişkin ortaya çıkan temel sonuçlara altta yer verilmiştir :*

NO	ORTAOKUL ÖĞRENCİLERİ KONU BAŞLIKLARI	Kesinlikle	Katılmıyorum	Katılıyorum	Kararsızım	Kesinlikle	Katılmıyorum	Katılıyorum
		%	%	%	%	%	%	
01-	Okulda kendimi güvende hissediyorum.	%93	%3	%4	%	%		
02-	Okul temiz ve hijyeniktir.	%95	%5	%	%	%		
03-	Okulun fiziki koşulları yeterlidir.	%92	%2	%2	%2	%2		
04-	Okul, yeni kabul edilen çocuklara uygun desteği sağlar.	%85	%11	%3	%2	%		
05-	Farklı kültürlerden gelen öğrencilerin bu okulda memnuniyetle karşılanacağını düşünüyorum.	%86	%10	%3	%1	%		
06-	Öğretmenlerime ihtiyaç duyduğumda kolaylıkla görüşebilirim.	%98	%2	%	%	%		
07-	Okul müdürüne ihtiyaç duyduğumda kolaylıkla görüşebilirim.	%98	%2	%	%	%		
08-	DYK'leri yeterli buluyorum.	%80	%12	%5	%2	%1		
09-	Okul kişisel hedefler belirlememde ve bu hedeflere ulaşmamda yeterli rehberlik ediyor.	%83	%11	%5	%1	%		
10-	Okulumda yer almam için birçok fırsat var.	%80	%12	%3	%3	%2		
11-	Okul bana yeterli ders dışı etkinlik olanakları sunuyor.	%84	%15	%	%1	%		
12-	Okul kulüpleri amacına uygun şekilde gelişimime katkı sağlıyor.	%80	%9	%6	%3	%2		
13-	Öğretmenlerim sınıfta adil kurallara sahipler ve tarafsızlar.	%93	%7	%	%	%		
14-	Öğretmenlerim beni daha iyi performans göstermem için teşvik ediyor.	%96	%3	%1	%	%		
15-	Öğretmenlerim derslerin işlenişinde farklı ve ilgi çekici yöntemler kullanır.	%90	%4	%2	%1	%3		
16-	Sınav ve ödevlerin beni değerlendirmek için adil ve yeterli olduğunu düşünüyorum.	%85	%9	%4	%2	%		
17-	Okulda düzenlenen sanatsal ve kültürel faaliyetler yeterlidir.	%70	%21	%5	%4	%		
18-	Okulda öğrencilerin görüşleri dikkate alınır.	%80	%10	%10	%	%		

Ortaokul öğrencileri ankete verdikleri cevaplarla okul idaresinden, öğretmenlerinden, okulun fiziki şartlarından memnun olduklarını belirtmektedirler. Güven ortamının olduğu, yeterli ve sağlıklı koşullarda eğitim öğretim gören öğrencilerimizin en çok memnun olduğu durumun okul müdürü ve öğretmenlere ihtiyaç durumunda kolayla ulaşabildiği görülürken sanatsal ve kültürel faaliyetlerin yeterliliği konusu diğer maddelere göre daha az olumlu olarak sonuçlanmıştır

NO	ÖĞRETMENLER İÇİN KONU BAŞLIKLARI	Kesinlikle	Katılıyorum	Katılıyorum	Kararsızım	Kesinlikle	Katılmıyorum	Katılmıyorum
		Katılıyorum	Katılmıyorum	Katılmıyorum	Katılmıyorum	Katılmıyorum	Katılmıyorum	Katılmıyorum
01-	Okulun misyonu ve vizyonunu tam olarak anlıyorum.	%75	%12	%10	%3	%		
02-	Okulda eğitim ve yönetim kalitesi sürekli olarak gelişiyor.	%80	%11	%7	%2	%		
03-	Okul temiz ve hijyeniktir.	%100	%	%	%	%		
04-	Okul, öğrencilerin ve personelin güvenliğini sağlamak için uygun güvenlik önlemleri alır.	%95	%5	%	%	%		
05-	Okul, yeni kabul edilen öğrencilere uygun desteği sağlar.	%95	%5	%	%	%		
06-	Okulumuz mesleki yeterliliğimi geliştirmek için eğitim fırsatları sunuyor.	%70	%12	%3	%10	%5		
07-	Okul yönetimimiz öğretmenleri etkin bir şekilde yönlendirir.	%75	%10	%5	%10	%		
08-	Okulumuz, öğrencilerin öğrenme ilgisini uyandıracak bir öğrenme ortamı oluşturmuştur.	%73	%12	%5	%7	%3		
09-	Etkili bir öğretmen olmak için ihtiyaç duyduğum kaynaklara erişimim var.	%75	%15	%10	%	%		
10-	Bana sunulan kaynakları kullanmak için gerekli eğitime sahibim.	%90	%10	%	%	%		
11-	Okulumuzun, farklı ihtiyaçları olan öğrencileri desteklemek için etkin bir politikası vardır.	%95	%5	%	%	%		
12-	Okulumuz müfredat uygulamasını etkin bir şekilde izler.	%95	%5	%	%	%		
13-	Okulumuz, velilere uygun etkinlikler düzenlemektedir.	%85	%10	%5	%	%		
14-	Diğer öğretmenlerle işbirliği yaparım.	%85	%15	%	%	%		
15-	Okul personeli arasında dostane bir ilişki sürdürülür.	%90	%5	%	%5	%		
16-	Takım ruhumuz ve moralimiz yüksek.	%90	%5	%	%5	%		
17-	Okulumuza aidiyet hissediyorum.	%90	%5	%	%5	%		

Öğretmenlerin anketlere verdiği cevaplarla güvenli, temiz ve olumlu bir çalışma ortamında buldukları görülmektedir. Bunun yanında okulun misyonu ve vizyonu konusunda farklı cevaplar verildiği görülüp bu konuda bir bilgilendirmenin gerekliliği ortaya çıkmıştır. Okulun ihtiyaçlar doğrultusunda gerekli imkanları sağladığı görüşü hakim iken çevre şartları ve okulun konumu itibarıyla kaynaklara erişme ve mesleki yeterliliği geliştirme maddelerinin daha az olumlu olarak görüldüğü tespit edilmiştir.

## 2.7. Kuruluş İçi Analiz,

Müdürlüğümüzde kurum kültürünün oluşturulması için iş ve işlemlerde birim içi ve birimler arası koordinasyon sağlanmaktadır. Birimlerde görevlendirilen personel, katıldığı hizmet içi eğitimlere, ilgi ve yeteneklerine göre belirlenmektedir. Yönetim ,personel ,çalışan arasında yatay iletişim mevcuttur. Her çalışanın fikirlerini rahatlıkla ifade edebileceği şekilde koordinasyon mekanizması oluşturulmuştur. Yönetici ve personelimizin mesleki yetkinliklerinin geliştirilmesi için hizmet içi eğitim faaliyetlerine katılımları teşvik edilmektedir. Stratejik Yönetim Sürecinde karar alma mekanizması işletilirken iç ve dış paydaşların görüşleri dikkate alınmaktadır. Müdürlüğümüz çalışmalarına etki düzeyleri ve önemleri değerlendirilerek beklenti ve öneriler, karar alma mekanizmasına dâhil edilmektedir. Çalışmalar kurgulanırken dönemsel, çevresel, sosyolojik ve benzeri değişkenler dikkate alınmakta, sorunların çözümü ve ihtiyaçların giderilmesi amacıyla yapılan çalışmalarda bu değişkenler değerlendirilmektedir.

Stratejik plan hazırlanması çalışmaları kapsamında yapılan tüm faaliyetler İl Milli Eğitim Müdürümüzün bilgileri ve tensipleri dâhilinde yürütülmektedir.

2024-2028 Stratejik Plan hazırlık çalışmaları kapsamında analiz çalışmalarında elde edilen bulgu, sonuç, öneri ve değerlendirmeler aşağıda sunulmuştur.

**Çalışma sonuçlarına göre geliştirmeye açık alanlar öncelik sırasına göre aşağıda sıralanmıştır;**

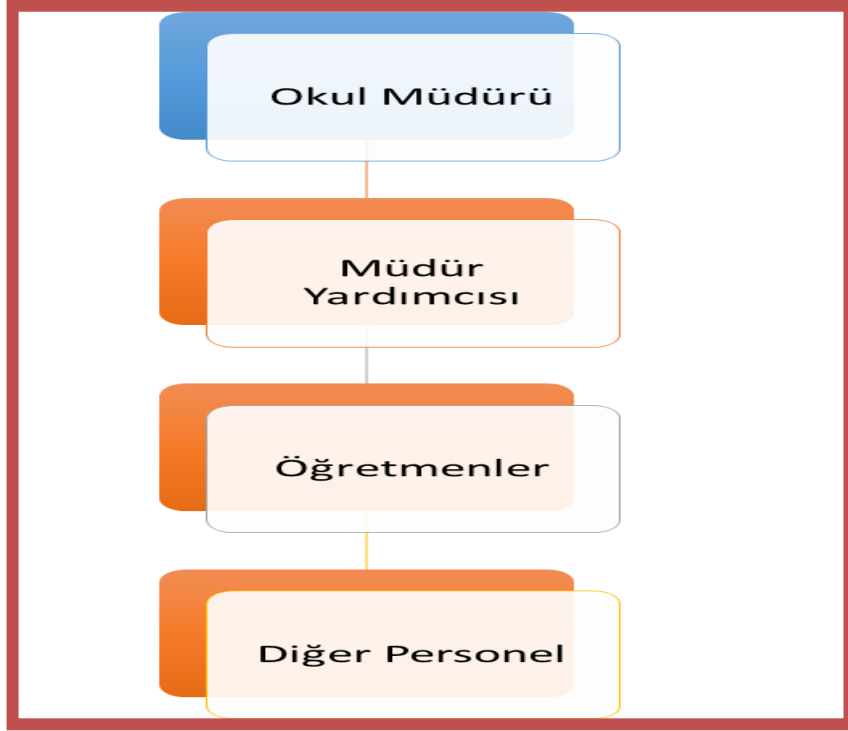
- 1- Kurumlarla iş birliğini artırma
- 2- Okul binası, bahçe, spor salonu vb. imkânlarının çoğaltılması
- 3- Kurumumuzun çevre düzenlemesini güzelleştirmek
- 4- Kurumumuz sosyal imkânlarını artırmak

**Gerçekleştirilen analizlere göre kurumun güçlü olduğu alanlar öncelik sırasına göre:**

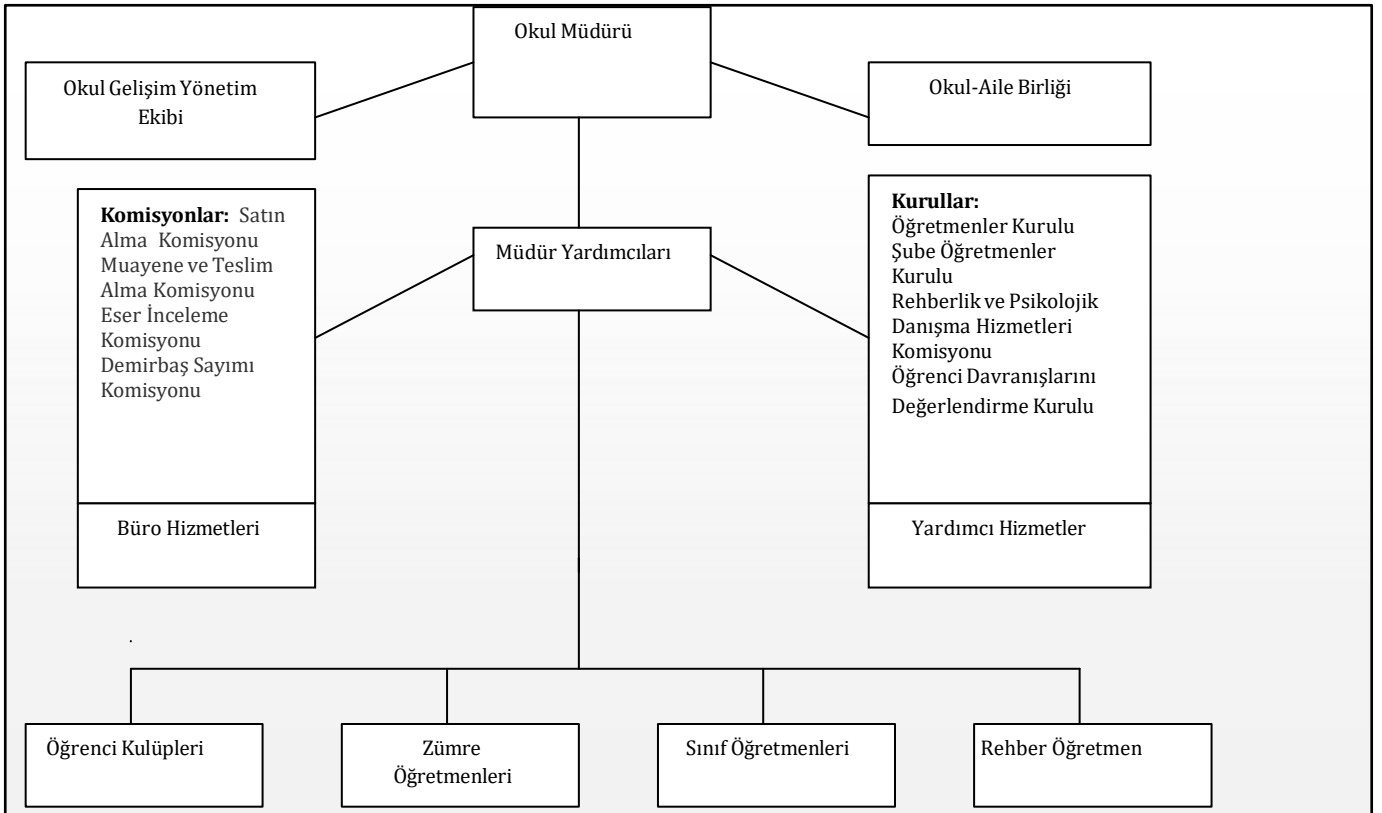
- 1- Kurumumuz erişilirdir
- 2- Kurumumuz çözüm odaklıdır.
- 3- Kurumumuz insan haklarına önem verir.
- 4- Kurumumuz bireysel farklılıklara saygı gösterir.
- 5- Kurumumuzun çalışmaları hizmet odaklıdır.
- 6- Kurumumuz etik değerlere sahiptir.
- 7- Kurumumuz teknolojik imkânlar sunar.
- 8- Kurumumuz güvenlidir.
- 9- Kurumumuz yenilikçidir.
- 10- Kurumumuz şeffaftır.
- 11- Kurumumuz adildir.
- 12- Kurumumuz temizlik faaliyetlerine önem verir.

## 2.7.1. Teşkilat Yapısı

Büyük Kızılca Ortaokulu Müdürlüğü 27.06.2019 tarih ve 30814 sayılı Resmi Gazetede yayınlanan Milli Eğitim Bakanlığına bağlı Eğitim Kurumları Yönetici ve Öğretmenlerinin norm kadrolarına ilişkin yönetmelik doğrultusunda oluşturulmuştur



## Büyük Kızılca Ortaokulu Teşkilat Şeması



**TABLO 6: BÜYÜK KIZILCA ORTAOKULU OKULDA OLUŞTURULAN BİRİMLER**

Görevler	Görevle İlgili bölüm, birim, kurul/komisyon	Görevle İlgili işbirliği(paydaşlar)	Hedef Kitle
Okul ve aile iş birliğini sağlamak, okula maddi kaynak oluşturmak	Okul Aile Birliği	Okul yönetimi, öğretmen ve diğer çalışanlar	Öğrenci
Eğitim-öğretimin planlanması ve yönetim ile ilgili en üst karar alma organı	Öğretmenler Kurulu	Okul Yönetimi, Öğretmenler	Öğrenci
Satın alma ile ilgili işlemler	Satın Alma Komisyonu	Okul Yönetimi	-
Öğrenci sosyal ve kişilik hizmetlerinin planlanması ve geliştirilmesi	Psikolojik Danışma ve Rehberlik Hizmetleri Yürütme Komisyonu	Rehberlik Servisi, Sınıf Rehber Öğretmenleri, Okul Yönetimi	Öğrenci
Öğrenci davranışlarının değerlendirilmesinin yapılması, gerekli yaptırım ve ödüllendirme işlemlerinin yapılması.	Öğrenci Davranışları Değerlendirme Kurulu	Okul Yönetimi, Rehberlik Servisi, Sınıf Rehber Öğretmenleri	Öğrenci
Sosyal etkinliklerin planlanması ve uygulanması	Sosyal Etkinlikler Kurulu	Okul Yönetimi, Okul Aile Birliği	Öğrenci
Paylaşımçı ve iş birliğine dayalı yönetim anlayışıyla eğitim-öğretimin niteliğini ve öğrenci başarısını artırmak, okulun fizikî ve insan kaynaklarını geliştirmek, öğrenci merkezli eğitim yapmak, eğitimde planlı ve sürekli gelişim sağlamak	Okul Gelişim Yönetim Ekibi	Okul Yönetimi, Öğretmenler, Veliler	Öğrenci



## 2.7.2.İnsan Kaynakları

Kurumlarda insan kaynaklarını, amaçlar doğrultusunda en verimli şekilde kullanmak; insan kaynağının iç ve dış gelişmelere uygun olarak etkin bir şekilde planlanmasını, geliştirilmesini ve değerlendirilmesini sağlamak kurumun verimliliği açısından büyük önem taşımaktadır.

Büyük Kızılca Ortaokulu Müdürlüğü teşkilatı personel dağılımları ve bilgileri aşağıda yer alan tablolarda belirtilmiştir.

### Büyük Kızılca Ortaokulu Personel Yapısı

PERSONEL DURUMU				
GÖREV ÜNVANI	TOPLAM	ASİL	GÖREVLENDİRME	BOŞ
OKUL MÜDÜRÜ	1	1	----	----
MÜDÜR YARDIMCISI	1	0	1	---
ÖĞRETMEN	11	8	3	---

Sıra No	Unvan-Branşı	Norm	Mevcut	İhtiyaç	Sözleşmeli	Fazla
1	Müdür	1	1	0	0	0
2	Müdür Yardımcısı	1	1	0	0	0
3	Türkçe	1	1	0	0	0
4	İngilizce	1	1	0	0	0
5	Matematik	2	1	0	0	1
6	Din Kültürü	1	1	0	0	0
7	Fen Bilgisi	1	1	0	0	0
8	Sosyal Bilgiler	1	1	0	0	0
9	Beden Eğitimi	1	1	0	0	0
10	Bilişim Teknolojileri	1	1	0	0	0
11	Görsel Sanatlar	1	1	0	0	0
12	Anasınıfı	1	1	0	0	0
	TOPLAM	13	12	0	0	1

<b>EĞİTİM ÖĞRETİM DIŐI PERSONEL DURUMU</b>			
<b>PERSONEL GÖREV VE ÜNVANI</b>	<b>OLMASI GEREKLİ NORM</b>	<b>MEVCUT DURUM</b>	<b>İHTİYAÇ</b>
<b>YARDIMCI HİZMETLER SINIFI</b>	1	1	-
<b>TYP ÇALIŐANI</b>		2	
<b>TOPLAM</b>	1	3	-

### **Öğretmenlerin Hizmet Süreleri (Yıl İtbarıyla)**

<b>Hizmet Süreleri</b>	<b>Kadın</b>	<b>Erkek</b>	<b>Toplam</b>
1-3 Yıl	1		1
4-6 Yıl			
7-10 Yıl	2	3	5
11-15 Yıl	2	2	4
16-20	1		1
20 ve üzeri	0	2	2

### **Çalışanların Görev Dağılımı**

<b>Çalışanın Ünvanı</b>	<b>Görevleri</b>
Okul /Kurum Müdürü	Eğitim Öğretim ,Yönetim
Müdür Yardımcısı	Öğrenci İşleri, Yönetim , Eğitim Öğretim
Öğretmenler	Eğitim Öğretim
Yardımcı Hizmetler Personeli	Temizlik, Bakım Onarım

## İdari Personelin Hizmet Süresine İlişkin Bilgiler

Hizmet Süreleri	2024 Yıl İtibarıyla	
	Kişi Sayısı	
1-4 Yıl	0	
5-6 Yıl	0	
7-10 Yıl	1	%50
10 ve Üzeri yıl	1	%50

### 2.7.3. Teknolojik Düzey

Kurumumuzda FATİH projesi kapsamında internet alt yapı kurulumu yapılmış olup 13 adet etkileşimli tahta mevcuttur. Güvenlik kameraları yenilenmiş olup çalışır haldedir.

Kurumumuzda elektronik ortamda belge aktarım işlemleri DYS (Doküman Yönetim Sistemi) ile gerçekleştirilmektedir. Ayrıca Müdürlüğümüz ve diğer kurumlar arasında DYS aracılığıyla yazışmalar yapılmaktadır.

Bakanlığımızın kurmuş olduğu MEBBİS vâsıtasıyla, kurumsal ve bireysel iş ve işlemlerin büyük bölümü, ayrıca personel ve öğrenci işlemlerini içeren modüller tek bir yapıda kurgulanmış, teşkilatın tüm birimlerinin kullanımına sunulmuştur. Bütün okul ve kurumlarda MEBBİS üzerinden “Yatırım İşlemleri, MEİS, e-Alacak, e-Burs, Evrak, TEFBİS, Kitap Seçim, e-Okul, Veli Bilgilendirme Sistemi” ve benzeri başlıklarında çalışmalar yürütülmektedir. Bakanlığımızın Veri Toplama Sistemi aktif olarak kullanılmaktadır.

### Teknolojik Araç-Gereç Durumu

Araç-Gereçler	2021	2022	2023	İhtiyaç
Etkileşimli Tahta Sayısı	13	13	13	0
Okul Bilgisayar Sayısı	10	15	18	0
Projeksiyon Cihazı	2	1	1	1
Çok Fonksiyonlu Yazıcı	2	3	4	0
Güvenlik kamerası sayısı	4	4	16	0

### Fiziki Mekân Durumu

Fiziki Mekân	Var	Yok	Adedi	İhtiyaç	Açıklama
Oğretmenler Odası	X		1	-	
Kütüphane	X		1	-	
Rehberlik Servisi		X		1	
Görsel Sınıfı	X		1	-	
BT Sınıfı	X		1		
Çok Amaçlı Salon	X		1	-	
Spor Salonu		X		1	

### 2.7.4. Mali Kaynaklar

Planlama sürecinin önemli unsurlarından biri de maliyetlendirmedir. Belirlenen amaç ve hedeflere ulaşabilmek için kaynakların bütçeyle ilişkilendirilmesi gerekmektedir. Böylece kaynakların belirlenmiş olan amaçlar doğrultusunda daha etkili ve verimli bir şekilde kullanılması sağlanacaktır.

Eğitim ve öğretimin başlıca finans kaynaklarını merkezî yönetim bütçesinden ayrılan pay, il özel idareleri bütçesinden ayrılan kaynaklar, ulusal ve uluslararası kurum kuruluşlardan sağlanan hibe, kredi ve burslar, gerçek ve tüzel kişilerin bağışları ve okul-aile birlikleri gelirleri oluşturmaktadır.

Kaynaklar	2024	2025	2026	2027	2028
Genel Bütçe	25000	30000	35000	45000	55000
Okul Aile Birliği	4.775,10	6000	7500	10000	12500
TOPLAM	29775,10	36000	42500	55000	67500

Harcama Kalemi	Çeşitleri
Onarım	Okul/kurum binası ve tesisatlarıyla ilgili her türlü küçük onarım; makine, bilgisayar, yazıcı vb. bakım giderleri
Sosyal-sportif faaliyetler	Etkinlikler ile ilgili giderler
Temizlik	Temizlik malzemeleri alımı
İletişim	Telefon, internet, posta, mesaj giderleri
Kırtasiye	Her türlü kırtasiye ve sarf malzemesi giderleri
Donatım malzemeleri	Bilgisayar, güvenlik kamerası, fotokopi makinesi

## 2.7.5. İstatistik Veriler

### Norm Kadro Durumu

Sıra No	Unvan-Branşı	Norm	Mevcut	İhtiyaç	Sözleşmeli	Fazla
1	Müdür	1	1	0	0	0
2	Müdür Yardımcısı	1	1	0	0	0
3	Türkçe	1	1	0	0	0
4	İngilizce	1	1	0	0	0
5	Matematik	2	1	0	0	1
6	Din Kültürü	1	1	0	0	0
7	Fen Bilgisi	1	1	0	0	0
8	Sosyal Bilgiler	1	1	0	0	0
9	Beden Eğitimi	1	1	0	0	0
10	Anasınıfı	1	1	0	0	0
11	Bilişim Teknolojileri	1	1	0	0	0
12	Görsel Sanatlar	1	1	0	0	0
	TOPLAM	13	12	0	0	1

### Öğretmen/Öğrenci Durumu

<b>Öğrenci Sayısı:</b>	Kız	26	<b>Öğretmen Sayısı</b>	Kadın	5
	Erkek	38		Erkek	5
	<b>Toplam</b>	64		<b>Toplam</b>	11
<b>Derslik Başına Düşen Öğrenci Sayısı</b>	10,6	<b>Şube Başına Düşen Öğrenci Sayısı</b>	12,8		
<b>Öğretmen Başına Düşen Öğrenci Sayısı</b>	5,8	<b>Şube Başına 30'dan Fazla Öğrencisi Olan Şube Sayısı</b>	0		

## 2.8.Çevre Analizi (PESTLE)

PESTLE analiziyle Müdürlüğümüz üzerinde etkili olan veya olabilecek politik, ekonomik, sosyokültürel, teknolojik, yasal ve çevresel dış etkenlerin tespit edilmesi amaçlanmıştır.

Etkenler	Tespitler (Etkenler/Sorunlar)	İdareye Etkisi		Ne Yapılmalı?
		Fırsatlar	Tehditler	
<b>Politik Faktörler</b>	Üst politika belgelerinde eğitimin öncelikli bir alan olarak yer alması	Üst politika belgelerinde eğitimin öncelikli bir alan olarak yer alması		Üst politika belgeleriyle uyumlu eğitim politikaları oluşturulmasına devam edilmesi, uzun vadeli eğitim politikaları oluşturulması, müdürlüğümüz olarak bu politikaların çıktılarına göre hareket edilmesi.
	Yöneticilerin ve toplumun eğitime olan ilgisi	Eğitime olan ilginin artması ve eğitim ile ilgili dernek ve kuruluşların eğitime olumlu bakış açısına sahip olması		Sahiplenme duygusunun yüksek olduğu tüm eğitim paydaşlarının katkılarının alınmasına devam edilmesi
	Ulusal/Uluslararası politik istikrarsızlıklar nedeniyle göç olgusunun eğitime etkisi		İlde mevcut olan öğrencilerin nitelikli eğitim alma fırsatını tehdit etmesi	Zorunlu göçmen öğrencilerin bizzat izlenmesi ve eğitimin niteliğine yönelik iyileştirici tedbirlerin alınması
	İlimizde organize sanayii bölgelerinin bulunması	İlimizde bulunan Mesleki Eğitim okullarına öğrenci yönlendirilmesi		Organize sanayi bölgesi ve işletmeler işbirliklerine devam edilmesi
	Cumhurbaşkanlığıınca alınan tasarruf tedbirlerinin etkisi	Kamu kaynaklarının etkin, verimli ve yerinde kullanılmasına yönelik itici bir güç olması	İhtiyaçların karşılanmasında arzulanan seviyeye ulaşılamaması	Fayda-maliyet analizi yapılarak kaynakların önceliklendirilmesi  Alternatif bütçe dışı kaynaklar arayışlarına gidilmesi (Örneğin; projeler için)

	Amasya'nın turizm ve tarım kenti olması.	İlimizde öğrenim gören ailelerin sosyo-ekonomik seviyelerinin diğer bölgelere göre yüksek olması  İlimizde turizm ve tarım ile ilgili Mesleki Eğitim Kurumlarının olması	Mevsimlik tarım işçiliğinden dolayı öğrencilerin okula devam sorunları yaşaması	Temel eğitimden ortaöğretime geçiş sürecinde ilgili alanlara yönelik tanıtım ve bilgilendirme faaliyetlerine devam edilmesi
	Bölgemizde Orta Karadeniz Kalkınma Ajansı'nın (OKA) varlığı, üretim ve eğitim içerikli projeleri desteklemesi.	İlimizin bu eğitimlerle ilgili hazırbulunuşluk düzeyinin yüksek olması		OKA tarafından uygulanan fizibilite destek çalışmalarının ve teknik destek eğitimlerinin ilimizin ihtiyaçlarına göre planlanarak devam ettirilmesi
Sosyokültürel	Sosyo-Kültürel durumun aile yapısına etkisi	Gelenek ve görenek bakımından zengin bir tarihi geçmişe sahip olması	Merkez İlçeler ve kırsal yerleşim yeri arasındaki kültürel farklılıklar  Parçalanmış aileler	Sosyal içermeli, gelenek-görenekleri yansıtmaya olanak verecek çalışmalara ağırlık verilmeli  Parçalanmış ailelere ve çocuklarına yönelik rehberlik ve psikolojik danışma hizmetlerinin türü ve sayısı artırılmalı
	Kamuyunun eğitim öğretimin kalitesi ile eğitim öğretimin çalışanlarının niteliğinin artmasına ilişkin beklenti ve desteği	Geniş bir paydaş kitlesinin varlığı  Kaliteli eğitim ve öğretime ilişkin talebin artması	Nüfus hareketleri ve kentleşmede yaşanan hızlı değişim  Medyada eğitim ve öğretime ilişkin çoğunlukla olumsuz haberlerin ön plana çıkarılması  Toplumda kitap okuma, spor yapma, sanatsal ve kültürel faaliyetlerde bulunma alışkanlığının yetersiz olması	Öğrenciler, okullar ve bölgeler arasında öğretmen ve yönetici niteliği, eğitim ortamı, donanımı ve kazanımlar açısından oluşan farklılıkların azaltılması ve uluslararası standartların yakalanması; bütün bireylere çağın gerektirdiği bilgi, beceri, yeterlik, tutum ve davranışların kazandırılması; öğrencilerin bilimsel, kültürel, sanatsal ve sportif faaliyetlere katılımının artırılması; özel yeteneklilere yönelik kurumsal yapı ve süreçlerin iyileştirilmesi, öğrenme ortamları, ders yapıları, materyalleri, tanılama ve değerlendirme araçlarının geliştirilmesi; özel eğitime ihtiyacı olan öğrencilere yönelik hizmetlerin

				kalitesinin artırılması
	İlimizde iç ve dış göç alan bölgelerde bölgenin kültürel yapısının çocukların okula devamına etkisi		Çocukların okula devamsızlığı konusunda velilerin tutumu	Ailelerin bu hususta bilgilendirilmesi  Okula devamlılığın veliler ve öğrenciler için daha cazip hâle getirilmesi
	Kitlesel göç hareketleri ile gelen nüfusun topluma uyumunu sağlamada ortaya çıkan sorunlar	Kitlesel göç ile gelen bireylerin topluma uyumu için oluşturulan politika ve programlar	Göç ile gelen örgün eğitim çağındaki nüfusun dil problemi, yetişkinlerin topluma uyumu ve mesleki yeterliliklerinin eksikliği	İlimizde geçici koruma altında bulunan yabancıların çocuklarının eğitim ve öğretime erişim imkânlarının artırılması.
<b>Teknolojik</b>	Dünya ve ülkemizdeki teknolojik gelişmeler ve teknolojiye yapılan yatırımlar	Bilişim teknolojilerinin gelişmesi, dijitalleşme ve endüstri 4.0 gibi olayların getirdiği yenilikler  Gelişen teknolojilerin eğitimde kullanılabilirliğinin artması  Okul ve kurumlarda teknolojik altyapısının Bakanlığımızca desteklenmesi	Hızlı ve değişken teknolojik gelişmelere zamanında ayak uydurulmanın zorluğu, öğretmenler ile öğrencilerin teknolojik cihazları kullanma becerisinin istenilen düzeyde olmaması, öğretmen ve öğrencilerin okul dışında teknolojik araçlara erişiminin yetersizliği  İnternet ortamında oluşan bilgi kirliliği  Bilgi iletişim araçları ve İnternet'in bilinçsiz kullanımına karşın yeterli önlemler alınamaması.	Eğitim ve öğretimde teknolojinin etkin kullanımının artırılması; dijital içerik ve becerilerin gelişmesi için ekosistem kurulması  Dijital becerilerin geliştirilmesi için içerik geliştirilmesi  Öğretmen eğitiminin yapılması gibi konularda bakanlığımız ile eş güdümlü çalışılması.
	Uzaktan eğitim teknolojisinin gelişimi	Eğitim ve öğretim sunumunda fiziki mekândan bağımsız olabilme  Maliyet avantajının	Öğrencilerin dijital bağımlılık halinde olma tehlikesi  Öğretmenlerin teknolojik temelli	Uzaktan eğitim merkezlerinin fiziki kaynaklarının güncellenmesi  Teknolojik gelişmelere yönelik Ar-Ge faaliyetlerinin desteklenmesi



		oluşması Dezavantajlı öğrencilere erişim imkânı Zaman tasarrufunun sağlanması	eğitim araçlarının kullanımı için yeterince hazır olamaması Öğrencinin aktif öğrenme yerine pasif öğrenme durumunda kalması	Uzaktan eğitime ilişkin teşviklerin sağlanması Karar vericilerin bilgilendirilmesi
<b>Yasal</b>	5018 sayılı KMYKK kapsamında Program bütçe sistemine geçilmesi	Programların belirli politika, amaç ve hedeflerle ilişkilendirilerek kaynakların etkili, ekonomik ve verimli kullanılması	Kanun ile mevcut alışagelmış faaliyetler arasındaki uyumsuzluklar Program bütçenin uygulanmasına yönelik kurumsal kültür düzeyi	Program bütçe hakkında idarenin mali birimlerinde çalışanlara yönelik eğitim programlarının yürütülmesi
	Mevzuatta Meydana gelen değişiklikler	İhtiyaca yönelik mevzuatların güncellenmesi	Uzun vadeli plan ve programların yapılamaması Kurum yönetici ve personellerinin mevzuat bilgilerini güncel tutmaması	Yapılacak plan ve programların mevzuat güncellemelerine açık olması Kurum yönetici ve personellere yönelik yaşanan mevzuat değişiklikleri ile ilgili eğitimlerin verilmesi
	Bürokratik iş ve işlemler	Yönetici ve personeli yasal olarak güvence altına alınması	Ani gelişen ve çözülmesi aciliyet gerektiren iş ve işlemlerin gecikmesi	Bürokratik iş ve işlemlerin sadeleştirilmesi
<b>Çevresel</b>	Sürdürülebilir çevre politikalarının uygulanıyor olması, toplumun ve yerel yönetimlerin farkındalığı	Çevre duyarlılığı olan kurumların Müdürlüğümüz ile iş birliği yapması, uygulanan müfredatta çevreye yönelik tema ve kazanımların bulunması		Ekolojik dengeyi korumaya yönelik çalışmalara ve eğitimlere toplum, yerel yönetim, STK'ların vb. desteğinin alınarak devam edilmesi
	Depremlerin toplumun depreme karşı duyarlılığını	Depremin olası etkilerinin azaltılması ve farkındalığın	İlimizin birinci deprem bölgesine yakın olması Deprem hakkında	Öğrenci ve velilere belli aralıkla bilgilendirme eğitimlerinin düzenlenmesi Depremle ilgili projelere ağırlık

	artırması	oluşturulması	toplumda verilmesi gereken eğitim ve farkındalık faaliyetlerinin dađınıklığı	verilmesi
	Tarım ve Hayvancılık Faaliyetleri	Amasya ilinin tarım arazilerinin genişliğinden dolayı tarım ve hayvancılıđa elverişli olması	Tarım arazilerinin maddi kaygı ile inşaat sektörüne aktarılması Tarımla uğraşan mevsimlik çalışanların okula devam sorunu	Tarım ve hayvancılık alanında eğitimler verilerek yatırımcı sayısı artırılmalı. Tarım işiyle uğraşan ebeveynlerin çocuklarının belirli dönemde taşıma kapsamına alınması

### Çevresel Faktörler

- Sürdürülebilir çevre politikalarının uygulanıyor olması,
- Toplumun ve yerel yönetimlerin farkındalığı
- Harşena Kalesi, Yalı Boyu evleri, camiler ve hamamlar, Bimarhane vb tarihi mekanların varlığı
- Hitit, Frig, Kimmer, iskit, Lidya, Pers, Hellenistik - Pontus, Roma, Bizans, Danişmend, Selçuklu, İlhanlı ve Osmanlı Devletinin izlerini taşıması
- Elverişli coğrafyası ile yamaç paraşütünün yanı sıra, kayak, bisiklet gibi diđer sportif turizm çeşitlerine olanak sunması.

## 2.9. Güçlü ve Zayıf Yönler ile Fırsatlar ve Tehditler GZFT Analizi

Okulumuzun temel istatistiklerinde verilen okul künyesi, çalışan bilgileri, bina bilgileri, teknolojik kaynak bilgileri ve gelir gider bilgileri ile paydaş anketleri sonucunda ortaya çıkan sorun ve gelişime açık alanlar iç ve dış faktör olarak değerlendirilerek GZFT tablosunda belirtilmiştir.

Dolayısıyla olguyu belirten istatistikler ile algıyı ölçen anketlerden çıkan sonuçlar tek bir analizde birleştirilmiştir.

Kurumun güçlü ve zayıf yönleri donanım, malzeme, çalışan, iş yapma becerisi, kurumsal iletişim gibi çok çeşitli alanlarda kendisinden kaynaklı olan güçlülükleri ve zayıflıkları ifade etmektedir ve ayırmda temel olarak okul müdürü/müdürlüğü kapsamında bakılarak iç faktör ve dış faktör ayırımı yapılmıştır.

### İçsel Faktörler

#### Güçlü Yönler

Öğrenciler	<ul style="list-style-type: none"><li>• Öğrencilerin kullanımına ve sosyalleşmesine yönelik çok sayıda sosyal, kültürel, sanatsal ve sportif imkânların bulunması</li><li>• Nitelikli ve düzenli eğitim ve etkinlikler düzenlenmesi</li></ul>
Çalışanlar	<ul style="list-style-type: none"><li>• Kurum yöneticilerinin deneyimli ve işbirliğine yatkın olması</li><li>• Teknolojiyi kullanabilen genç bir eğitim kadrosunun olması</li><li>• Yardımcı personelin yeterli olması</li></ul>
Veliler	<ul style="list-style-type: none"><li>• Velilerimiz eğitim sürecinde öğretmenlerimizle ve okul yönetimi ile iş birliği içinde olması.</li><li>• Okul –Aile Birliğinin okula karşı duyarlı olması</li></ul>
Bina ve Yerleşke	<ul style="list-style-type: none"><li>• Okul binamızın düzenli, güvenli, temiz ve bütün imkânlarının yeterli olması.</li></ul>
Donanım	<ul style="list-style-type: none"><li>• Bilişim altyapısının olması ve kullanılması</li><li>• Güçlü ve köklü bir yapıya sahip olması</li></ul>
Bütçe	<ul style="list-style-type: none"><li>• Bakanlığımızın kırtasiye, temizlik vb ihtiyaçlarımızı karşılaması.</li></ul>
Yönetim Süreçleri	<ul style="list-style-type: none"><li>• Yönetim süreçleri içerisinde öğretmenlerimizin, öğrencilerimizin ve velilerimizin görüşleri alınarak başarılı bir yönetim süreci olması.</li></ul>
İletişim Süreçleri	<ul style="list-style-type: none"><li>• Etkili iletişim kullanımının yeterli olması.</li></ul>
vb	

#### Zayıf Yönler

Öğrenciler	Tablet, telefon gibi teknolojik ürünlerle gereğinden fazla vakit harcamaları
Çalışanlar	Teknik işleri yapacak personelin olmaması Okulumuzda rehber öğretmenin olmaması
Veliler	Velinin aşırı korumacılık anlayışı, yoğun sera faaliyeti
Bina ve Yerleşke	Okul bahçemizin yeteri kadar büyük olmaması, okulun konutların arasında olması. Şehir merkezine uzaklık nedeniyle sosyal faaliyetlere katılımın düşüklüğü
Donanım	Laboratuvar olmaması, ders materyallerinin yetersizliği
Bütçe	Ödeneklerin belli dönemlerde istenebilmesi ve ihtiyaç durumunda ödenek talebinin kapalı olabilmesi

Yönetim Süreçleri	Eğitim öğretim dışındaki iş ve işlemlerin çok fazla olması
İletişim Süreçleri	Proje çalışmalarına tüm öğretmenlerin katılmaması
vb	

## Dışsal Faktörler

### Fırsatlar

Politik	<ul style="list-style-type: none"> <li>Girişimcilik konusunda farkındalığın artması, Yerel Yönetimin eğitim hizmetlerine yönelik duyarlılığı</li> </ul>
Ekonomik	<ul style="list-style-type: none"> <li>Proje ve bilimsel etkinliklerin çeşitliliğinin artması,</li> </ul>
Sosyolojik	<ul style="list-style-type: none"> <li>Yakın sosyal çevrede ve şehir ölçeğinde eğitim kurumuna destek olma eğiliminin yüksek olması, Velilerimizin genellikle genç yaşta oluşu ve bu nedenle çocuklarıyla daha iyi ilgilenebilmeleri İlimizin tarihi dokusunun zenginliği</li> </ul>
Teknolojik	<ul style="list-style-type: none"> <li>Sağlıklı internet bağlantısının olması</li> </ul>
Mevzuat-Yasal	<ul style="list-style-type: none"> <li>MEB'in kalite ve misyon farklılaşması konusundaki yeni düzenlemeleri</li> </ul>
Ekolojik	<ul style="list-style-type: none"> <li>Okul çevresinde gürültü kirliliğinin az olması</li> </ul>

### Tehditler

Politik	<ul style="list-style-type: none"> <li>Eğitim politikalarında yaşanan değişimlerin eğitim kalitesini olumsuz etkilemesi</li> </ul>
Ekonomik	<ul style="list-style-type: none"> <li>Velilerin ekonomik durumunun düşük olması</li> </ul>
Sosyolojik	<ul style="list-style-type: none"> <li>Parçalanmış, problemlili ve pedagojik anlamda bilinçsiz aileler</li> </ul>
Teknolojik	<ul style="list-style-type: none"> <li>Öğrenciler tarafından teknoloji kullanım seviyesinin düşük olması</li> </ul>
Mevzuat-Yasal	<ul style="list-style-type: none"> <li>Eğitim öğretim çalışmalarının desteklenmesi konusunda mali mevzuatın getirdiği kısıtlar</li> </ul>
Ekolojik	<ul style="list-style-type: none"> <li>Öğrencilerin çevre duyarlılığının velilerce desteklenmemesi</li> </ul>

## 2.10. Tespit ve İhtiyaçların Belirlenmesi

Gelişim ve sorun alanları analizi ile GZFT analizi sonucunda ortaya çıkan sonuçların planın geleceğe yönelim bölümü ile ilişkilendirilmesi ve buradan hareketle hedef, gösterge ve eylemlerin belirlenmesi sağlanmaktadır.

Gelişim ve sorun alanları ayrımında eğitim ve öğretim faaliyetlerine ilişkin üç temel tema olan Eğitime Erişim, Eğitimde Kalite ve kurumsal Kapasite kullanılmıştır. Eğitime erişim, öğrencinin eğitim faaliyetine erişmesi ve tamamlamasına ilişkin süreçleri; Eğitimde kalite, öğrencinin akademik başarısı, sosyal ve bilişsel gelişimi ve istihdamı da dâhil olmak üzere eğitim ve öğretim sürecinin hayata hazırlama evresini; Kurumsal kapasite ise kurumsal yapı, kurum kültürü, donanım, bina gibi eğitim ve öğretim sürecine destek mahiyetinde olan kapasiteyi belirtmektedir.

<b>Eđitime Eriřim</b>	<b>Eđitimde Kalite</b>	<b>Kurumsal Kapasite</b>
Okullařma Oranı	Akademik Bařarı	Kurumsal İletifim
Okula Devam/ Devamsızlık	Sosyal, Kùltùrel ve Fiziksel Geliřim	Kurumsal Yönetim
Okula Uyum, Oryantasyon	Sınıf Tekrarı	Bina ve Yerleřke
Özel Eđitime İhtiyaç Duyan Bireyler	İstihdam Edilebilirlik ve Yönlendirme	Donanım
Yabancı Öđrenciler	Öđretim Yöntemleri	Temizlik, Hijyen
Hayatboyu Öđrenme	Ders araç gereçleri	İř Güvenliđi, Okul Güvenliđi
		Tařıma ve servis

## Tespit ve İhtiyaçlarımız

<b>1.TEMA: EĐİTİM VE ÖĐRETİME ERİŐİM</b>	
1	Okul öncesi eđitimde devam/devamsızlık bilincini geliřtirmek
2	Oryantasyon çalıřmalarının çeřitlendirilmesi, okul öncesi eđitimin yaygınlařtırılması
3	Özel eđitime ihtiyaç duyan bireylerin uygun eđitime eriřimi
4	Öđrenci geliřimine yönelik veli eđitimleri

<b>2.TEMA: EĐİTİM VE ÖĐRETİMDE KALİTE</b>	
1	Öđrencilerin becerilerine uygun kaliteli eđitim ortamı oluřturulması
2	Öđrenci geliřimini destekleyici rehberlik faaliyetleri
3	Öđretmenlere yönelik hizmet içi eđitimler
4	Eđitim öđretim sürecinde sanatsal, sportif ve kùltùrel faaliyetler
5	Eđitimde farklı yöntem ve tekniklerin kullanılması
6	Okul öncesi eđitimde materyal kullanımı
7	Eđitimi destekleyecek ve geliřtirecek projeler geliřtirme

<b>3.TEMA: KURUMSAL KAPASİTE</b>	
1	Kurum içi iletiřimi güçlendirecek etkinlikler yapılması
2	Demokratik yönetim anlayıřının geliřtirilmesi
3	Öđretmenlere yönelik fiziksel alanların oluřturulması
4	Donanım ve finansal kaynakların daha iyi yönetilmesi
5	İř güvenliđi ve sivil savunma bilincinin oluřturulması

### **3. GELECEĞE BAKIŞ**

#### **3.1. Misyon**

Misyonumuz, Okulumuzda toplam kalite yönetimi çerçevesinde; eğitimde kaliteyi artırmak, öğrencilerin bireysel ilgi ve yeteneklerini göz önünde tutarak, her bireyin sahip olduğu potansiyeli tanıyarak daha ileriye hedeflemek amaçlanır. Bu amaç doğrultusunda; “Atatürk ilkelerini benimsemiş, Atatürk’ün düşünce sistemini özümsemiş, karşılaştırma, değerlendirme, analiz ve sentez yapabilme gücüne sahip, araştırarak, sorgulayarak öğrenen, insanlarla iletişim kurabilecek, kendini tanıyıp ifade edebilen, düşüncelerini savunacak özgüveni olan, insanların düşüncelerine saygılı, sorumluluk bilinci gelişmiş, doğaya karşı duyarlı, vatanını seven, milli ve manevi değerlerine bağlı nesiller yetiştirmek” Milli Eğitim Bakanlığı Büyük Kızılca İlkokulu-Ortaokulu ‘ nun temel hedefleridir.

#### **3.2. Vizyon**

Vizyonumuz; çağın ve geleceğin becerileriyle donanmış, bilime sevdalı, kültüre meraklı ve duyarlı, nitelikli, akademik, sosyal, kültürel ve sportif başarıları her kesim tarafından kabul edilmiş ahlaklı bireyler yetiştiren ve ilçemizde tercih edilen bir okul olmaktır.

#### **3.3. Temel Değerler**

1) Etik değerlere bağlılık: Okulumuzun amaç ve misyonu doğrultusunda görevimizi yerine getirirken yasallık, adalet, eşitlik, dürüstlük ve hesap verebilirlik ilkeleri doğrultusunda hareket etmek temel değerlerimizden biridir.

2) Cumhuriyet değerlerine bağlılık: Cumhuriyete ve çağdaşlığın, bilimin ve aydınlığın ifadesi olan kurucu değerlerine bağlılık en temel değerimizdir.

3) Akademik özgürlüğe öncelik verme: İfade etme, gerçekleri kısıtlama olmaksızın bilgiyi yayma, araştırma yapma ve aktarma özgürlüğünü garanti altına alan akademik özgürlük; okulumuzun vazgeçilmez temel değerlerinden biridir.

4) Etik değerlere bağlılık: Okulumuzun amaç ve misyonu doğrultusunda görevimizi yerine getirirken yasallık, adalet, eşitlik, dürüstlük ve hesap verebilirlik ilkeleri doğrultusunda hareket etmek temel değerlerimizden biridir

5) Liyakat: Kamu hizmetinin etkinliği ve sürekliliği için, işe alım ve diğer personel yönetimi süreçlerinin; yetenek, işe uygunluk ve başarı ölçütü temelinde gerçekleştirilmesi esastır.

6) Cumhuriyet değerlerine bağlılık: Cumhuriyete ve çağdaşlığın, bilimin ve aydınlığın ifadesi olan kurucu değerlerine bağlılık en temel değerimizdir.

7) Kültür öğelerine ve tarihine bağlılık: Cumhuriyet’in ve kültürel değerlerinin korunmasının yanı sıra okulumuzun sahip olduğu varlıkların da korunması temel değerlerimizdendir.

8) Saydamlık: Yönetimsel şeffaflık ve hesap verebilirlik ilkeleri temel değerlerimizdir. Öğrenci merkezilik: Öğrenme-uygulama ortamlarında yürütülen çalışmaların öğrenci odaklı olması, öğrenciyi ilgilendiren kararlara öğrencilerin katılımının sağlanması esastır.

9) Kaliteyi içselleştirme: Araştırma, eğitim ve idari yapıda oluşturulan kalite

bilincinin içselleştirilmesi ve sürekliliğinin sağlanması temel değerlerimizdir.

10) Katılımcılık: İyi yönetişimin vazgeçilmez unsurlarından birinin de katılımcılık olduğu bilinciyle, mali yönden planlama süreci, idari yönden karar alma süreci, kaliteli yönetim için paydaşlarla çalışma ilkesi Üniversitemiz için önemlidir.

11) Ülke sorunlarına/önceliklerine duyarlı: Bilinçli ve sahip çıkılacak öncelikli unsurlara duyarlı bir toplum oluşturmak için üniversite olarak üzerimize düşen görevi yerine getirmek temel ilkelerimizdendir.

#### 4. AMAÇ, HEDEF VE PERFORMANS GÖSTERGESİ İLE STRATEJİLERİN BELİRLENMESİ

##### TEMA 1 : EĞİTİM VE ÖĞRETİME ERİŞİM VE KATILIM

Amaç1	A.1 Öğrencilerin eğitim öğretime etkin katılımlarıyla donanımlı olarak bir üst öğrenime geçişi sağlanacaktır								
Hedef1.1	H.1.1 Öğrenme kayıpları önleyici çalışmalar yapılarak azaltılacaktır.								
Performans Göstergeleri	Hedefe Etkisi*	Başlangıç Değeri**	1. Yıl	2. Yıl	3. yıl	4. Yıl	5. Yıl	İzleme Sıklığı	Rapor Sıklığı
PG1.1.1 Bir eğitim ve öğretim yılında destekleme ve yetiştirme kurslarına kayıt yaptıran öğrenci oranı (%)	%50	%86	90	95	100	100	100	1yıl	6ay
PG1.1.2 20 gün ve üzeri özürsüz devamsızlık yapan öğrenci oranı (DYK)(%)	%50	% 15	%10	%5	%0	%0	%0	1 Yıl	6ay
KoordinatörBirim	Okul Müdürü/ Okul Müdür Yardımcıları								
İşbirliğiYapılacakBirimler	Okul Öğretmenleri- Okul Aile Birliği - Veliler								
Riskler	R.1. Öğrencilerin devamsızlık yapması R.2. Velilerin DYK'yi desteklememeleri R.3. Öğrencinin okuldan nakil yoluyla ayrılması R.4. Aile içi sorunlar (Şiddet, Madde Kullanımı, Boşanma, Vb)								
Stratejiler	S.1. Öğrencilerin Türkçe, Sosyal Bilgiler, Fen Bilimleri, Matematik derslerindeki eksikleri tespit edilerek DYK aracılığıyla akademik yeterliklerinin artırılması sağlanacaktır. S.2. DYK'nin ders içeriklerine katkı sağlayacak etkinlik, okuma vb aktivitelerin zenginleştirilmesi sağlanacaktır. S.4 Öğrencilerin devamsızlık nedenleri tespit edilerek devamsızlığa neden olan etmenler								

	giderilecektir
<b>Maliyet Tahmini</b>	15000 TL
<b>Tespitler</b>	T.1. Öğrencilerin LGS başarısının düşüklüğü T.2. Öğrenme yetersizliği nedeniyle okul başarısının düşmesi.
<b>İhtiyaçlar</b>	i.1. Gerekli eğitim öğretim materyallerinin temin edilmesi

<b>Amaç1</b>	A.1 Öğrencilerin eğitim öğretime etkin katılımlarıyla donanımlı olarak bir üst öğrenime geçişi sağlanacaktır
<b>Hedef 1.2</b>	H.1.2 Öğrencilerin mesleki ilgi ve yeteneklerini keşfetmeleri sağlanacaktır.

Performans Göstergeleri	Hedef Etkisi*	Başlangıç Değeri**	1. Yıl	2. Yıl	3. yıl	4. Yıl	5. Yıl	İzleme Sıklığı	Rapor Sıklığı
PG 1.2.1 8. Sınıf öğrencileri için bir yılda üst öğrenim kurumlarına yapılan tanıtım gezisi sayısı	%50	2	3	4	5	6	7	6ay	6ay
PG 1.2.2 7 ve 8. Sınıf öğrencileri için bir yılda farklı meslek gruplarına sahip insanların okulumuza gelerek düzenlemiş olduğu seminer sayısı	%50	1	2	3	4	6	10	6ay	6ay
<b>Koordinator Birim</b>	<b>Okul Müdürü/ Okul Müdür Yardımcıları</b>								



<b>İşbirliği Yapılacak Birimler</b>	Okul Öğretmenleri- Okul Aile Birliği – Veliler- Belediye- İl Sağlık Müdürlüğü- Valilik- STK'lar
<b>Riskler</b>	R.1. Öğrencilerin devamsızlık yapması R.2. Velilerin gerekli desteği sağlamaması R.3. Öğrencinin okuldan nakil yoluyla ayrılması
<b>Stratejiler</b>	S.1. Öğrencilere belirli bir takvim doğrultusunda okul gezileri yapılacaktır. S.2 Öğrenci devamsızlığına neden olan etmenleri belirleyip veli ziyaretleriyle devamsızlık nedenini ortadan kaldırmak
<b>Maliyet Tahmini</b>	10000 TL
<b>Tespitler</b>	T.1. Öğrencilerin hangi mesleğe yönelecekleri konusunda yeterli bilgiye sahip olmamaları T.2. Mesleklerin çalışma koşulları konusunda yeterli bilgiye sahip olmamaları.
<b>İhtiyaçlar</b>	i.1. İlgili birimlerle gerekli koordinasyonun sağlanması.

<b>Amaç 2</b>	Öğrencilere medeniyetimizin ve insanlığın ortak değerleriyle çağın gereklerine uygun bilgi, beceri, tutum ve davranışlar kazandırılacaktır.									
<b>Hedef 2.1</b>	Öğrencilerin akademik başarılarıyla birlikte tasarım ve girişimcilik yönlerini artırmaya yönelik bütüncül çalışmalar yürütülecektir.									
<b>Performans Göstergeleri</b>	<b>Hedef Etkisi (%)</b>	<b>Plan Dönemi Başlangıç Değeri</b>	<b>2024</b>	<b>2025</b>	<b>2026</b>	<b>2027</b>	<b>2028</b>	<b>İzleme Sıklığı</b>	<b>Rapor Sıklığı</b>	
PG-2.1.1 Matematik dersi yıl sonu puanı ortalaması	25	44,45	47	50	53	55	60	6 ay	6 ay	
PG-2.1.2 Türkçe dersi yıl sonu puanı ortalaması	25	72,84	75	78	81	83	85	6 ay	6 ay	
PG-2.1.3 Sosyal Bilimler dersi yıl sonu puanı ortalaması	25	63,73	65	68	70	72	75	6 ay	6 ay	
PG-2.1.4 Fen Bilimleri dersi yıl sonu puanı ortalaması	25	61,94	63	65	66	68	70	6 ay	6 ay	
<b>Koordinatör Birim</b>	Okul Müdürü/Müdür Yardımcısı									
<b>İş Birliği Yapılacak Birimler</b>	Sivil Toplum Kuruluşları,Proje ve Meslek Liseleri, Amasya Üniversitesi									
<b>Riskler</b>	<ul style="list-style-type: none"> <li>•Öğrencilerin eğitimlere karşı isteksiz olması.</li> <li>•Verilen eğitimlerin ailede tarafından desteklenmemesi veya karşılık bulmaması.</li> <li>•Öğretmenlerdeki istek ve motivasyon eksiklikleri.</li> </ul>									
<b>Stratejiler</b>	S-2.1.1 Öğrencilerin kazanım eksiklikleri tespit edilerek destekleme ve yetiştirme kurslarıyla akademik yeterliklerinin artırılması sağlanacaktır.									

	<p><b>S-2.1.2</b> Öğrencilerin kompozisyon, resim, şiir vb. yarışmalara katılımları teşvik edilecek, okul içerisinde yapılan yarışmalarda ödüllendirilmeleri sağlanacaktır.</p> <p><b>S-2.1.3</b> Okul kütüphanesi zenginleştirilecek, öğrencilerin kitap okumasını teşvik edecek etkinlikler düzenlenecektir.</p> <p><b>S-2.1.4</b> Öğrencilerin yerel, ulusal ve uluslararası proje yarışmalarına katılmaları teşvik edilecektir.</p> <p><b>S-2.1.5</b> Öğrencilerin ortaokul 5. sınıflarda yabancı dilağırlıklı eğitim almaları sağlanacaktır.</p>
<b>Maliyet Tahmini</b>	40.000 TL
<b>Tespitler</b>	<ul style="list-style-type: none"> <li>• Öğrencilerin düzenli ve planlı ders çalışmamları.</li> <li>• Velilerimizin kırsal alanda tarım ve hayvancılıkla uğraşmalarından dolayı öğrencilerimizin bu işlerde çalışmaları.</li> <li>• Evlerin sobalı olduğu için kendilerine ait odalarının olmaması.</li> </ul>
<b>İhtiyaçlar</b>	<ul style="list-style-type: none"> <li>• Sınıf kitaplıklarının zenginleştirilmesi.</li> <li>• Materyal temini için sosyal yardım kuruluşlarla işbirliğinin yapılması.</li> <li>• Verilecek eğitimlerde kurum ve kuruluşlarla işbirliği yapılması.</li> </ul>

<b>Amaç 2</b>	<b>Öğrencilere medeniyetimizin ve insanlığın ortak değerleriyle çağın gereklerine uygun bilgi, beceri, tutum ve davranışlar kazandırılacaktır.</b>									
<b>Hedef 2.2</b>	Öğrencilerin bilimsel, kültürel, sanatsal, sportif ve toplum hizmeti alanlarında ders dışı etkinliklere katılım oranı artırılacaktır.									
<b>Performans Göstergeleri</b>	<b>Hedefe Etkisi (%)</b>	<b>Plan Dönemi Başlangıç Değeri</b>	<b>2024</b>	<b>2025</b>	<b>2026</b>	<b>2027</b>	<b>2028</b>	<b>İzleme Sıklığı</b>	<b>Rapor Sıklığı</b>	
<b>PG-2.2.1 Okulda bir eğitim ve öğretim döneminde bilimsel, kültürel, sanatsal ve sportif alanlarda en az bir faaliyete katılan öğrenci oranı (%)</b>	25	60	70	80	85	90	100	6 ay	6 ay	
<b>PG-2.2.2 Bir eğitim ve öğretim yılında en az iki sosyal sorumluluk ve toplum hizmeti çalışmalarına katılan öğrenci oranı (%)</b>	25	55	60	70	80	90	100	6 ay	6 ay	
<b>PG-2.2.3 Bir eğitim ve öğretim yılında yerel, ulusal ve uluslararası proje, yarışma vb. etkinliklere katılan öğrenci oranı (%)</b>	25	45	50	60	70	80	90	6 ay	6 ay	
<b>PG-2.2.4 Okulda bir eğitim ve öğretim yılında geleneksel çocuk oyunları alt başlığında en az bir faaliyete katılan öğrenci oranı %</b>	25	75	80	85	90	95	100	6 ay	6 ay	
<b>Koordinatör Birim</b>	Okul Müdürü/Müdür Yardımcısı									
<b>İş Birliği Yapılacak Birimler</b>	Okul-Aile Birliği/Gençlik Spor Müd./İl MEM/Halkeğitim									
<b>Riskler</b>	<ul style="list-style-type: none"> <li>• Spor salonumuzun olmaması.</li> <li>• Eğitim sistemimiz akademik başarıya odaklanıldığı için spor ve sanat etkinliklerine ailelerin göndermek istememeleri.</li> <li>• Okulumuzun kırsal köy yerleşkesinde bulunması.</li> </ul>									
<b>Stratejiler</b>	<b>S-2.2.1</b> Diğer kurum ve kuruluşlarla işbirliği içerisinde yürütülen bilimsel, sosyal, kültürel, sanatsal ve sportif alanlardaki faaliyetler artırılacaktır..									

	<p><b>S-2.2.2</b> Öğrencilerin seviyelerine uygun olarak toplumsal sorunların çözümüne katkı sağlamak ve farkındalık oluşturmak amacıyla afet ve acil durum, çevre, eğitim, spor, kültür ve turizm, sağlık ve sosyal hizmetler alanlarında toplum hizmeti faaliyetlerine katılımları artırılabacaktır.</p> <p><b>S-2.2.3</b> Öğrencilerin yerel, ulusal ve uluslararası proje ve yarışmalara katılmaları teşvik edilecektir.</p> <p><b>S-2.2.4</b> Öğrenci seviyesine ve öğretim programı kazanımlarına uygun olarak geleneksel çocuk oyunları ders içi etkinliklerde kullanılacaktır.</p> <p><b>S-2.2.5</b> Öğrencilerin yerel, ulusal ve uluslararası proje ve yarışmalara katılmaları teşvik edilecektir.</p>
<b>Maliyet Tahmini</b>	50.000 TL
<b>Tespitler</b>	<ul style="list-style-type: none"> <li>Okulumuzun sosyal faaliyetlere harcayacak bütçesinin olmaması.</li> <li>Donatım malzemesi eksikliklerinin bulunması.</li> </ul>
<b>İhtiyaçlar</b>	<ul style="list-style-type: none"> <li>Oyun bahçemizin küçük olması.</li> <li>Öğretmenlerin isteksizliği, lüzumsuz görmesi.</li> <li>Yapılacak etkinliklerde kurum ve kuruluşlarla işbirliği yapılması.</li> </ul>

### TEMA: Kurumsal Kapasite

<b>Amaç 3</b>	A. 3. Eğitim ortamlarının fiziki imkânları geliştirilecektir.								
<b>Hedef 3.1</b>	H.3.1 Temel eğitimde okulların niteliğini arttıracak uygulama ve çalışmalara yer verilecektir.								
<b>Performans Göstergeleri</b>	<b>Hedefe Etkisi*</b>	<b>Başlangıç Değeri**</b>	<b>1. Yıl</b>	<b>2. Yıl</b>	<b>3. yıl</b>	<b>4. Yıl</b>	<b>5. Yıl</b>	<b>İzleme Sıklığı</b>	<b>Rapor Sıklığı</b>
<b>PG3.1.1</b> İyileştirilen fiziki mekân (derslikler, spor salonu, kütüphaneler, atölyeler vb.) sayısı.	%50	1	1	2	3	4	5	6 Ay	6 Ay
<b>PG3.1.2</b> İyileştirilen okulun teknolojik donanım (bilgisayar, laptop, yazıcı, fotokopi makinası) sayısı	%50	0	1	2	3	4	5	6 Ay	6 Ay
<b>Koordinator Birim</b>	Okul Müdürü/ Okul Müdür Yardımcıları								
<b>İşbirliği Yapılacak Birimler</b>	Okul Öğretmenleri- Okul Aile Birliği – Veliler- Belediye- İl Özel İdaresi- Muhtarlık								
<b>Riskler</b>	R.1. Gerekli ödeneğin sağlanamaması R.2. Tadilat veya onarım için donanımlı personel bulunamaması								
<b>Stratejiler</b>	S.1. Gerekli onarım ve tadilat için ödenek oluşturmak maksadıyla İl Milli Eğitim Müdürlüğü bilgisinde diğer kurumlardan talepte bulunmak. S.2 Okul Aile Birliği aracılığıyla gerekli ihtiyaçların karşılanmasını sağlamak.								
<b>Maliyet Tahmini</b>	20000 TL								
<b>Tespitler</b>	T.1. Okulun teknolojik donanım olarak güçlendirilmesine ihtiyaç vardır. T.2. Donanım eksikliği nedeniyle eğitim öğretim faaliyetlerinde aksamalar								

	meydana gelmektedir.
<b>İhtiyaçlar</b>	i.1. Gerekli ödeneğin ve personel ihtiyacının temin edilmesi

<b>Amaç 3</b>	A. 2. Eğitim ortamlarının fiziki imkânları geliştirilecektir.								
<b>Hedef 3.2</b>	H.2.2 Donatım malzemeleri ve ders araç gereçlerinin günümüz koşullarına uyum hale getirilmesi								
<b>Performans Göstergeleri</b>	<b>Hedefe Etkisi*</b>	<b>Başlangıç Değeri**</b>	<b>1. Yıl</b>	<b>2. Yıl</b>	<b>3. yıl</b>	<b>4. Yıl</b>	<b>5. Yıl</b>	<b>İzleme Sıklığı</b>	<b>Rapor Sıklığı</b>
<b>PG-3.2.1</b> Çok amaçlı salonun (masa-Sandalye)yenilenme sayısı	%50	0	5	10	20	40	50	6 Ay	6 Ay
<b>PG 3.2.2</b> Öğretmen sınıf dolaplarının yenilenme sayısı	%50	0	1	2	3	4	5	6 Ay	6 Ay
<b>KoordinatörBirim</b>	Okul Müdürü/ Okul Müdür Yardımcıları								
<b>İşbirliğiYapılacakBirimler</b>	Okul Öğretmenleri- Okul Aile Birliği – Veliler- Belediye- İl Özel İdaresi- Muhtarlık								
<b>Riskler</b>	R.1. Gerekli ödeneğin sağlanamaması R.2. Tadilat veya onarım için donanımlı personel bulunamaması								
<b>Stratejiler</b>	S.1. Gerekli onarım ve tadilat için ödenek oluşturmak maksadıyla İl Milli Eğitim Müdürlüğü bilgisinde diğer kurumlardan talepte bulunmak. S.2 Okul Aile Birliği aracılığıyla gerekli ihtiyaçların karşılanmasını sağlamak.								
<b>Maliyet Tahmini</b>	20000 TL								
<b>Tespitler</b>	T.1. Okulun teknolojik donanım olarak güçlendirilmesine ihtiyaç vardır. T.2. Donanım eksikliği nedeniyle eğitim öğretim faaliyetlerinde aksamalar meydana gelmektedir.								
<b>İhtiyaçlar</b>	i.1. Gerekli ödeneğin ve personel ihtiyacının temin edilmesi								

## 2024-2028 Stratejik Planı Faaliyet/Proje Maliyetlendirme Tablosu

AMAÇ VE HEDEF NO	2024 TL	2025 TL	2026 TL	2027 TL	2028 TL	TOPLAMMALİYET
<b>AMAÇ 1</b>						
HEDEF 1.1.	15000	17000	20000	25000	28000	105000TL
HEDEF 1.2.	10000	13000	17000	20000	25000	85000 TL

AMAÇ VE HEDEF NO	2024 TL	2025 TL	2026 TL	2027 TL	2028 TL	TOPLAMMALİYET
<b>AMAÇ 2</b>						
HEDEF 2.1.	40000	44000	50000	60000	65000	259.000 TL
HEDEF 2.2.	50000	55000	60000	70000	75000	310000 TL

AMAÇ VE HEDEF NO	2024 TL	2025 TL	2026 TL	2027 TL	2028 TL	TOPLAMMALİYET
<b>AMAÇ 3</b>						
HEDEF 3.1.	20000	25000	30000	30000	35000	140 000 TL
HEDEF 3.2.	20000	30000	50000	60000	70000	230000 TL

### 5. İZLEME VE DEĞERLENDİRME

Okulumuz Stratejik Planı izleme ve değerlendirme çalışmalarında 5 yıllık Stratejik Planın izlenmesi ve 1 yıllık gelişim planının izlenmesi olarak ikili bir ayrıma gidilecektir.

Stratejik planın izlenmesinde 6 aylık dönemlerde izleme yapılacak denetim birimleri, il millî eğitim müdürlüğü ve Bakanlık denetim ve kontrollerine hazır halde tutulacaktır.

Yıllık planın uygulanmasında yürütme ekipleri ve eylem sorumlularıyla aylık ilerleme toplantıları yapılacaktır. Toplantıda bir önceki ayda yapılanlar ve bir sonraki ayda yapılacaklar görüşülüp karara bağlanacaktır.

## İzleme Ve Değerlendirme Tablosu

İZLEME DEĞERLENDİRME DÖNEMİ	GERÇEKLEŞTİRİLME ZAMANI	İZLEME DEĞERLENDİRME DÖNEMİ SÜREÇ AÇIKLAMASI	ZAMAN KAPSAMI
Birinci İzleme-Değerlendirme Dönemi	Her yılın Temmuz ayı içerisinde	Göstergelerin gerçekleşme durumları hakkında hazırlanan raporun kurum müdürüne sunulması	Ocak-Temmuz dönemi
İkinci İzleme-Değerlendirme Dönemi	İzleyen yılın Şubat ayı sonuna kadar	Gösterge hedeflerinden sapmaların ve sapma nedenlerin değerlendirilerek gerekli Stratejilerin alınması	Bir yıllık dönem

Yukarıda sunulan Büyük Kızılca Ortaokulu Müdürlüğü 2024 -2028 Yılı Stratejik Planı 46 (kırkaltı) sayfadan ibaret orijinal nüshası olup, tarafımızdan incelenmiş ve imza altına alınmıştır.

Alpaslan KANAR

Şube Müdürü

Murat ATİK

Okul Müdürü

Uygun Görüşle Olurlarınıza Arz Ederim.

UYGUNDUR

Mehmet TÜRKMEN

İl Milli Eğitim Müdürü